

# RELATÓRIO DE ATIVIDADES

Elaborado em:  
**Junho de 2025**

Superintendência de Gerenciamento  
dos Sistemas Contábeis - SUGESC

# **EQUIPE DA SUPERINTENDÊNCIA DE GERENCIAMENTO DOS SISTEMAS CONTÁBEIS - SUGESC**

**CELSO BORBA DE BRITO**

SUPERINTENDENTE DE GERENCIAMENTO DOS SISTEMA  
CONTÁBEIS - SUGESC

**ANA CRISTINA ESTULA**

COORDENADORA DE GESTÃO E SEGURANÇA DOS SISTEMAS  
CONTÁBEIS - COGESSC

**DANIELA DA COSTA LIMA ALVES**

COORDENADORA DE INTEGRAÇÕES E SUPORTE AOS SISTEMAS  
CONTÁBEIS - CISSC

**HEVELLYN REGINA GOMES SANTOS AGUIAR**

ASSISTENTE - COGESSC

**MARCELO JANDUSSI WALTER DE ALMEIDA**

ASSISTENTE - CISSC

**MÁRCIA VALÉRIA DOS SANTOS SILVA**

ASSISTENTE - COGESSC

**NATHALIA RIBEIRO DE SOUZA**

ASSISTENTE - CISSC

**TALITA CARDOSO FERREIRA**

ASSISTENTE - COGESSC

# Sumário

<b>1.0 Considerações Iniciais .....</b>	<b>3</b>
<b>2.0 Atividades Desenvolvidas .....</b>	<b>4</b>
<b>2.1 Diagnóstico Geral das Atividades da SUGESC .....</b>	<b>4</b>
<b>2.1.1 Atendimentos realizados através de comunica: .....</b>	<b>4</b>
<b>2.1.2 Demandas solicitadas ao setor de TI/LOGUS .....</b>	<b>7</b>
<b>2.1.3 Processos Administrativos – SEI (Atualizar) .....</b>	<b>10</b>
<b>2.2 Coordenação de Gestão e Segurança dos Sistemas Contábeis   COGESSC .....</b>	<b>11</b>
<b>2.3 Coordenação de Integrações e Suporte aos Sistemas Contábeis   CISSC .....</b>	<b>13</b>
<b>2.3.1 Processo de Encerramento de Exercício – Verificação de pagamentos ou cancelamentos dos saldos de Restos a Pagar Prescritos. ....</b>	<b>15</b>
<b>2.3.2 Solicitação de Demandas com o setor de TI/LOGUS .....</b>	<b>16</b>
<b>2.3.3 Demandas Recebidas por E-mail – Análise e Tratamento .....</b>	<b>17</b>
<b>2.3.4 Elaboração de Conteúdo para a Seção de Perguntas e Respostas no Portal SUBCONT. ....</b>	<b>19</b>
<b>2.3.5 Elaboração de Manuais Internos .....</b>	<b>20</b>
<b>2.3.6 Análises da Matriz de Saldos Contábeis .....</b>	<b>21</b>
<b>2.3.7 Interação Institucional para Ações de Melhoria da Informação Contábil .....</b>	<b>21</b>
<b>2.3.8 Estudos para Implementação de Novas Funcionalidades Orçamentárias no Siafe-Rio .....</b>	<b>22</b>
<b>3.0 Considerações Finais .....</b>	<b>23</b>

## 1.0 Considerações Iniciais

A **Superintendência de Gerenciamento dos Sistemas Contábeis (SUGESC)**, órgão vinculado à Subsecretaria de Contabilidade Geral do Estado do Rio de Janeiro e regulamentado pelo Decreto Estadual nº 46.794, de 15 de outubro de 2019, apresenta o Relatório de Atividades Desenvolvidas do mês de junho de 2025. Este documento visa demonstrar, de forma estruturada, as principais ações executadas pela unidade no período em questão.

O presente relatório tem como propósito principal subsidiar a Subsecretaria de Contabilidade Geral com informações detalhadas sobre as atividades desempenhadas pela SUGESC, permitindo o monitoramento da atuação da unidade. Além disso, busca-se identificar oportunidades de aperfeiçoamento nos processos sob sua responsabilidade institucional, bem como contribuir com dados relevantes para a elaboração de relatórios gerenciais voltados à orientação das decisões estratégicas do órgão central de contabilidade do Estado.

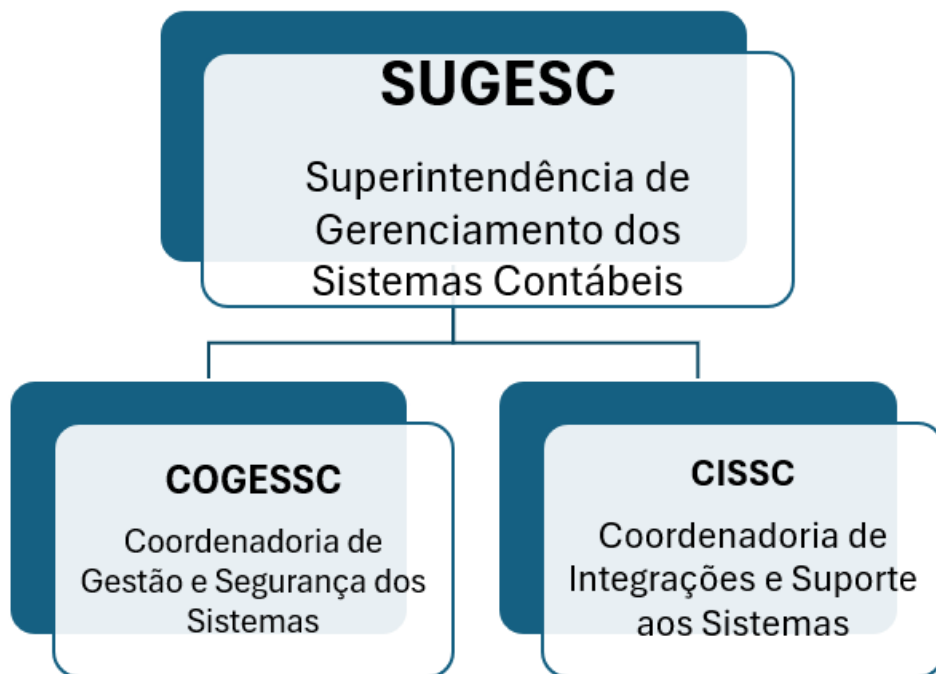
A principal atribuição da SUGESC consiste na gestão operacional e evolutiva do SIAFE-Rio, abrangendo a coordenação de seus bancos de dados, o desenvolvimento de rotinas e ferramentas de integração com outros sistemas e instituições financeiras, além da interlocução com a Subsecretaria de Gestão e Tecnologia para atendimento das demandas dos usuários. Também integra suas responsabilidades a orientação técnica e o suporte aos usuários quanto ao uso do sistema, bem como a análise e o encaminhamento de erros e inconsistências reportados, visando sua correção e a melhoria contínua da plataforma, garantindo sua atualização, funcionalidade, segurança em relação aos usuários do sistema e aderência às diretrizes da contabilidade pública estadual.

Adicionalmente, a unidade presta assessoria técnica aos servidores estaduais que atuam na área contábil, respondendo às consultas formuladas por meio do sistema informatizado COMUNICA.

Atualmente, a SUGESC é composta pela Coordenação de Gestão e Segurança dos Sistemas (COGESSC) e pela Coordenação de Integrações e Suporte aos Sistemas Contábeis (CISSC).

Para assegurar o pleno cumprimento de suas competências institucionais e garantir a eficiência na execução de suas atividades, a Superintendência de Gerenciamento dos Sistemas Contábeis (SUGESC) está estruturada em unidades organizacionais especializadas, conforme apresentado no organograma a seguir. A disposição hierárquica e funcional das Coordenações reflete a divisão estratégica das atribuições, permitindo tanto a centralização da gestão de usuários quanto a atuação focada no suporte técnico e operacional aos usuários dos sistemas

contábeis sob sua gestão.

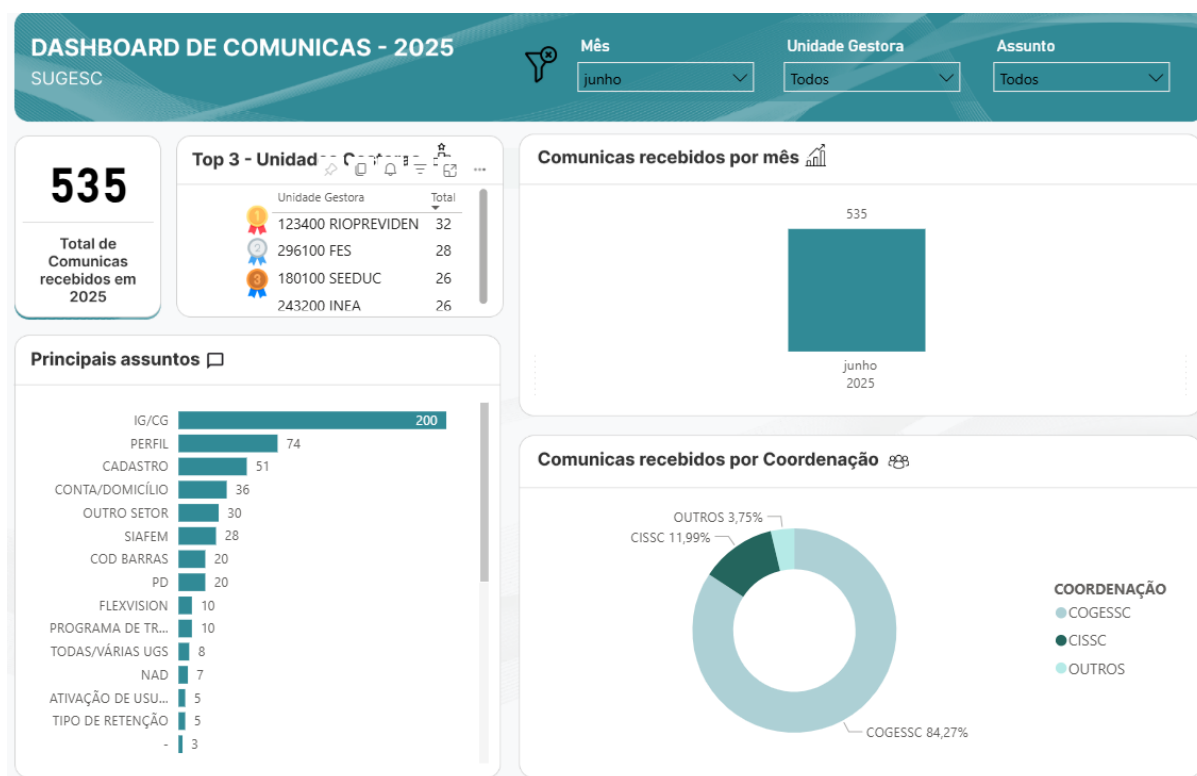


## **2.0 Atividades Desenvolvidas**

### **2.1 Diagnóstico Geral das Atividades da SUGESC**

#### **2.1.1 Atendimentos realizados através de comunica:**

No mês de junho de 2025, a SUGESC recebeu 535 (quinhentos e trinta e cinco) mensagens dos órgãos e entidades da administração Direta e Indireta através do sistema informatizado COMUNICA, solicitando orientação contábil, orientação para utilização de ferramentas internas e externas ao SIAFE-Rio, cadastros de usuários e atribuição de perfis, além de relatos de erros acerca de diversos assuntos.



*Dados obtidos em 30/06/2025*

### **Análise Geral do Dashboard de comunicas:**

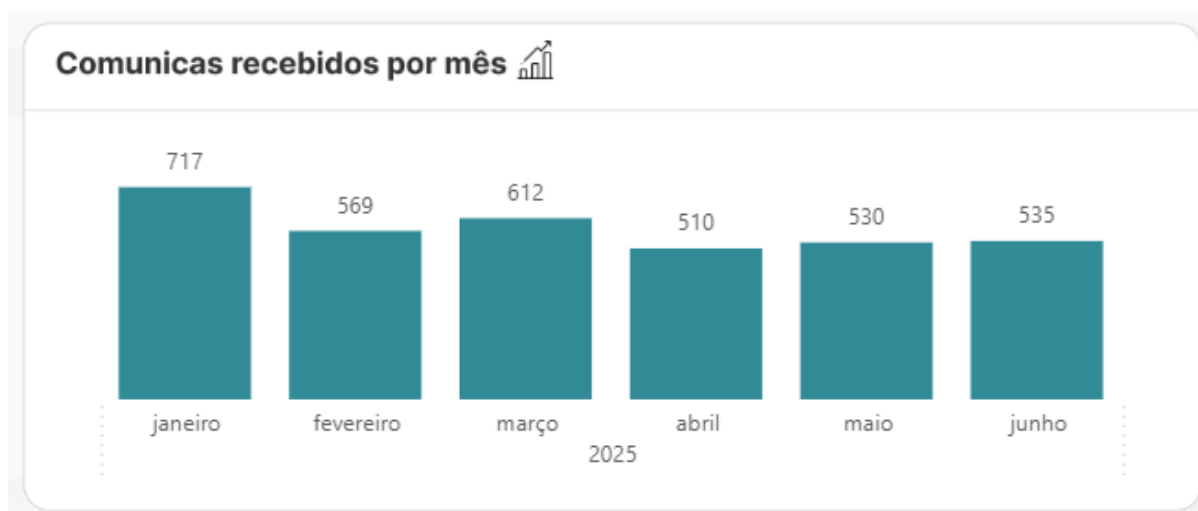
O dashboard fornece uma visão clara e concisa do fluxo de comunicas da SUGESC no mês de junho de 2025. Ele destaca as unidades gestoras que mais enviaram solicitações, os assuntos mais comuns e a distribuição temporal e por coordenação. Essa informação pode ser usada para identificar tendências, alocar recursos de forma mais eficiente e melhorar a gestão dos comunicas.

### **Fluxo e Volume dos Comunicas:**

O total de 535 comunicas recebidos no mês de junho de 2025 representa um importante indicador da carga de trabalho e do nível de interação da SUGESC com as demais entidades. A possibilidade de filtragem desses dados por mês, unidade gestora e assunto evidencia a existência de uma estrutura de dados robusta, que permite a realização de análises detalhadas e direcionadas.

A variação mensal no volume de comunicas, representada no gráfico de barras, aponta para uma tendência de alta no início do ano (janeiro a março), seguida por um declínio

acentuado em abril. No entanto, observa-se um pequeno aumento no número de mensagens em maio e junho, indicando uma retomada na demanda por comunicas e interações com a superintendência.



*Dados obtidos em 30/06/2025*

### **Principais Unidades Gestoras Remetentes:**

A análise das "Top 3 – Unidades Gestoras" evidencia as unidades com maior volume de comunicas direcionados à SUGESC no mês de junho. A Unidade Gestora RIOPREVIDÊNCIA (123400) liderou com o envio de 32 comunicas, seguida pela FES (296100), com 28 comunicas. Em terceiro lugar, aparecem SEEDUC (180100) e INEA (243200), ambas com 26 comunicas enviados, demonstrando uma interação significativa com essas entidades no período.

### **Assuntos Centrais dos Comunicas:**

Os "Principais Assuntos" revelam os focos temáticos dos comunicas recebidos. A predominância de "IG/CG" sugere que uma parcela significativa das mensagens está relacionada a questões de cadastro de Credor e Inscrição Genérica, indicando a importância dessas solicitações para a SUGESC.

Outros assuntos recorrentes, como "PERFIL", "CADASTRO", "DOMICÍLIO BANCÁRIO" e "SIAFEM", reforçam a relevância de temas ligados a dados cadastrais, acesso ao sistema antigo do Estado do Rio de Janeiro e atribuições de perfis nas interações com a

superintendência.

Observa-se que essas temáticas se repetem no mês de junho, mantendo o padrão observado ao longo dos primeiros 5 meses de 2025, o que reforça a consistência dos principais focos de demanda direcionados à SUGESC.

A diversidade dos assuntos recebidos evidencia a amplitude das operações da SUGESC e a necessidade de gerenciar uma variedade significativa de temas de forma contínua e eficiente.

### **Distribuição por Coordenação:**

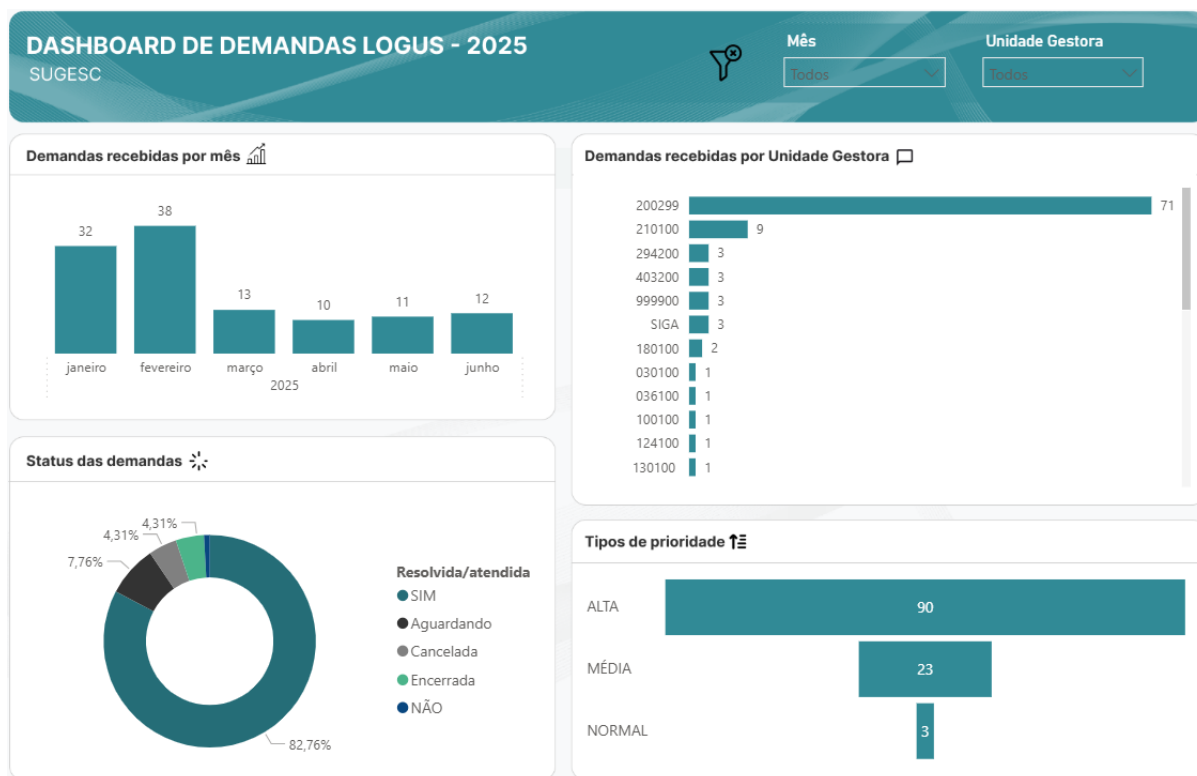
A análise dos "Comunicas recebidos por Coordenação" revela a distribuição interna do fluxo de informações. A COGESSC concentra a maioria das comunicações, ou seja, 84,27 % dos comunicas recebidos em junho, demonstrando seu papel central no processamento ou recebimento de informações. A CISSC (11,99%) e "OUTROS" (3,75%), recebem uma parcela significativamente menor, o que pode indicar especialização de funções ou diferentes níveis de interação com o público externo e setor responsável.

## **2.1.2 Demandas solicitadas ao setor de TI/LOGUS**

### **Relatório Descritivo do Dashboard de Demandas LOGUS - 2025 (SUGESC)**

Este relatório apresenta uma análise detalhada do Dashboard de demandas LOGUS - 2025, fornecendo uma visão sistemática das solicitações processadas pela SUGESC. O painel foi projetado para organizar dados complexos em segmentos específicos, oferecendo uma visão clara do fluxo de demandas, suas origens, status de atendimento e níveis de prioridade.





*Dados obtidos em 30/06/2025*

### Fluxo Mensal de Demandas: Gráfico de Barras

O gráfico de barras que representa as demandas recebidas por mês evidencia variações significativas no volume de solicitações ao longo de 2025. No período de março a junho, observa-se uma estabilidade relativa, com uma média de aproximadamente 11 demandas mensais, indicando um padrão de constância nas interações durante esse intervalo.

### Origem das Demandas: O papel central da Coordenação de Integrações e Suporte aos Sistemas Contábeis - CISSC

A análise do gráfico de barras que segmenta as demandas recebidas por Unidade Gestora revela que a maior parte das solicitações tem origem na unidade gestora interna, especificamente a SUGESC (UG 200299). Esta unidade é a principal responsável pelos registros, totalizando 71 demandas de 116 até junho. Em contraste, outras unidades gestoras, como 210100 (SEPLAG), 294200 (FS) e demais, apresentam participação significativamente menor, com volumes que variam entre 1 e 9 demandas.

A Coordenação de Integrações e Suporte aos Sistemas Contábeis (CISSC) exerce papel central na geração dessas demandas, considerando sua atribuição direta com a administração

dos sistemas, suporte técnico e integração de processos. Dessa forma, o setor destaca-se como um dos principais interlocutores na abertura de chamados, refletindo sua atuação estratégica na manutenção e no suporte operacional do SIAFE-Rio e da SUGESC.

### **Distribuição Percentual do Status das Demandas: Ênfase na Resolução**

O gráfico de pizza que apresenta o “Status das Demandas” revela um cenário amplamente positivo no que diz respeito à resolução das solicitações registradas. A categoria "Demandas Resolvidas/Atendidas" como "SIM", representada pela fatia azul, corresponde a 82,76% do total de janeiro até junho, evidenciando a alta taxa de sucesso no atendimento e a eficiência operacional da SUGESC nesse processo.

### **Priorização das Demandas: Análise da Urgência e Atendimento**

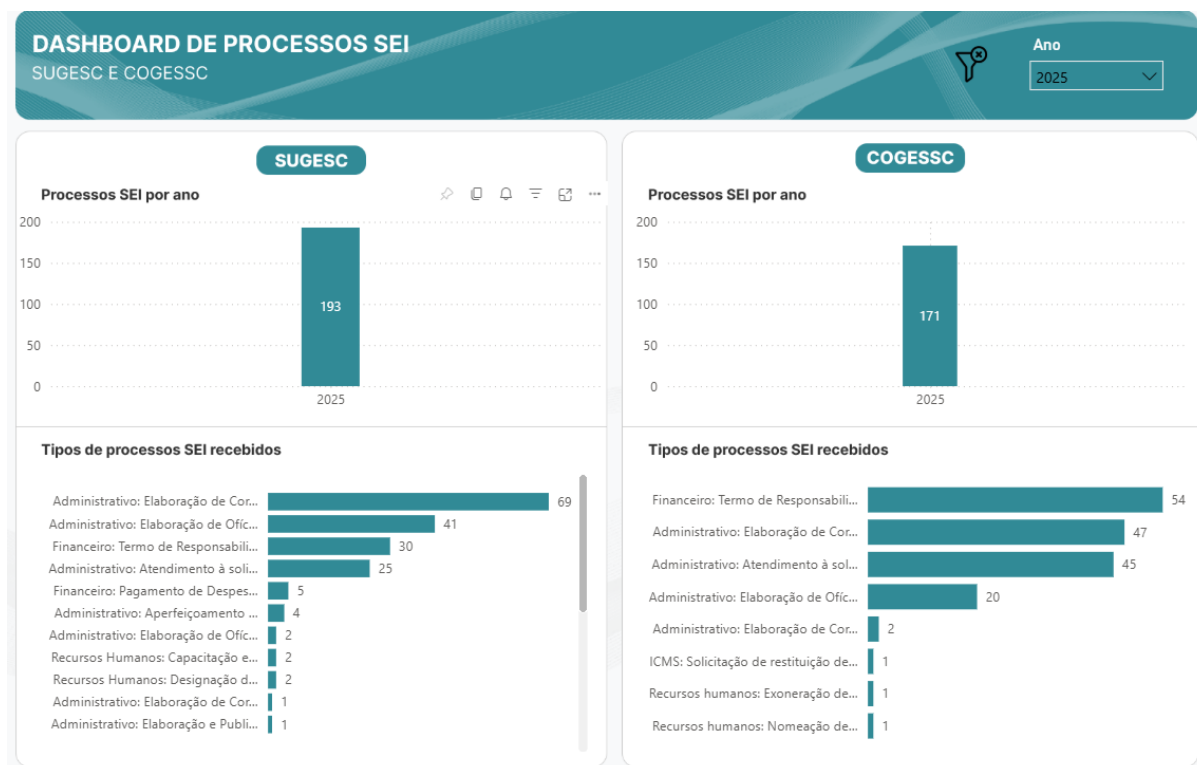
Embora o status das demandas revele uma taxa de resolução satisfatória, a análise da priorização aponta para uma concentração significativa em solicitações classificadas como urgentes. Esse dado sugere que, além da agilidade na resolução, há uma demanda recorrente por atendimento rápido, o que reforça a necessidade de contínua atenção à capacidade de resposta da equipe, especialmente para casos mais críticos. A identificação dessa tendência permite direcionar esforços para manter a qualidade do atendimento mesmo diante de solicitações de alta prioridade.

### **Considerações Finais**

O Dashboard de Demandas LOGUS - 2025 oferece uma visão estratégica sobre as solicitações tratadas pela SUGESC. A análise dos dados revela tendências significativas, como a redução no volume de demandas ao longo dos meses, a predominância de solicitações provenientes da unidade gestora interna — especialmente da Coordenação de Integrações e Suporte aos Sistemas Contábeis —, a elevada taxa de resolução de demandas e a concentração de solicitações de alta prioridade. Essas informações são cruciais para otimizar a gestão de demandas, aprimorar a alocação de recursos e garantir um atendimento eficiente às necessidades dos usuários, com especial atenção às demandas críticas da Coordenação de Integrações e Suporte, essenciais para a estabilidade e continuidade das operações da SUGESC.

### 2.1.3 Processos Administrativos – SEI

Em relação aos Processos SEI recebidos pela SUGESC e COGESSC, houve uma modificação. Foram acrescentados dados referentes ao quantitativo de controles de processos via SEI, baseados na frequência anual e nos assuntos relacionados nos quais as coordenadorias CISSC E COGESSC trataram durante o período de janeiro a junho.



*Dados obtidos em 30/06/2025*

O Dashboard demonstra que foram recebidos pela SUGESC 193 (cento e noventa e três) processos via SEI, durante o exercício corrente. No mês de junho foram recebidos 89 processos, sendo atribuídos a SUGESC e a COGESSC. A maior demanda de tratativas pela SUGESC foi referente a Elaboraões de Correspondências Internas, somando um montante de 69 processos. Logo em seguida, as Elaboraões de Ofícios de Mero expediente foram finalizadas com um total de 41 processos. Em menor escala de tratativas correlacionam-se os processos referentes a: financeiro, baseados em Pagamentos de Despesas de Serviço Contratados, processos referentes a ICMS, capacitações de servidores, Elaboração de Ofícios e atos normativos e financeiros relacionados a pagamento.

A maior demanda de processos SEI tratados pela COGESSC são relacionadas ao recebimento dos Termos de Responsabilidade, que se referem a atribuição de Perfil no SIAFE-Rio. Apresentando um total de 54 processos que obtiveram tratamento até a presente data. Logo em seguida, com um quantitativo de 47 processos tratados, conforme mostra o Gráfico apresentado, a emissão e o recebimento de Correspondências Internas por parte da coordenação e das Unidades Gestoras. Ainda em escala crescente, os atendimentos a solicitações administrativas diversas, e demais demandas relacionadas a manutenção de perfis de usuários enviadas pelas Unidades Gestoras.

## **2.2 Coordenação de Gestão e Segurança dos Sistemas Contábeis | COGESSC**

Durante o mês de junho, a COGESSC desempenhou diversas atividades relacionadas à sua atuação como coordenação, destacando-se nas seguintes frentes:

- **Análise e Cadastro de Credores e Inscrições Genéricas:**  
Foram realizadas 167 tratativas via comunica, envolvendo análise de documentação e regularização cadastral.
- **Concessão de Perfis no SIAFE-Rio:**  
Foram tratadas 80 demandas referentes à solicitação e concessão de acesso ao sistema.
- **Análises e Cadastros Diversos (exceto domicílios bancários):**  
Totalizamos 44 atendimentos relacionados a diferentes tipos de cadastros administrativos.
- **Análise e Cadastro de Código de Barras:**  
Foram tratadas 31 solicitações, com foco na regularização de informações e ajustes cadastrais.
- **Tratativas sobre Contas Bancárias / Domicílio Bancário:**  
Realizamos 27 atendimentos voltados à atualização e correção de dados bancários de credores.
- **Demandas de Menor Volume:**  
Incluem tratativas relativas a Programas de Trabalho, Ativação de Usuários e ações no Flexvision.

Além das atividades realizadas por meio do sistema Comunica, a COGESSC também atua diretamente como analista nos seguintes processos:

- **Ativação de Credores:**  
Responsável pela análise e ativação de novos credores no sistema SIAFE-Rio.

- **Análise e Ativação de Usuários:**

Atuamos na validação e liberação de acesso a usuários de diversos órgãos e unidades que utilizam o SIAFE-Rio.

Além das atividades realizadas por meio de comunica, incluem-se no escopo das demandas aquelas atendidas via e-mail institucional, bem como as tratativas relacionadas a LOGUS.

## **2.3 Coordenação de Integrações e Suporte aos Sistemas Contábeis | CISSC**

A Coordenação de Integrações e Suporte aos Sistemas Contábeis (CISSC) exerce um papel estratégico na gestão do SIAFE-Rio, sistema que constitui a base para o registro e controle das informações contábeis e financeiras do Estado.

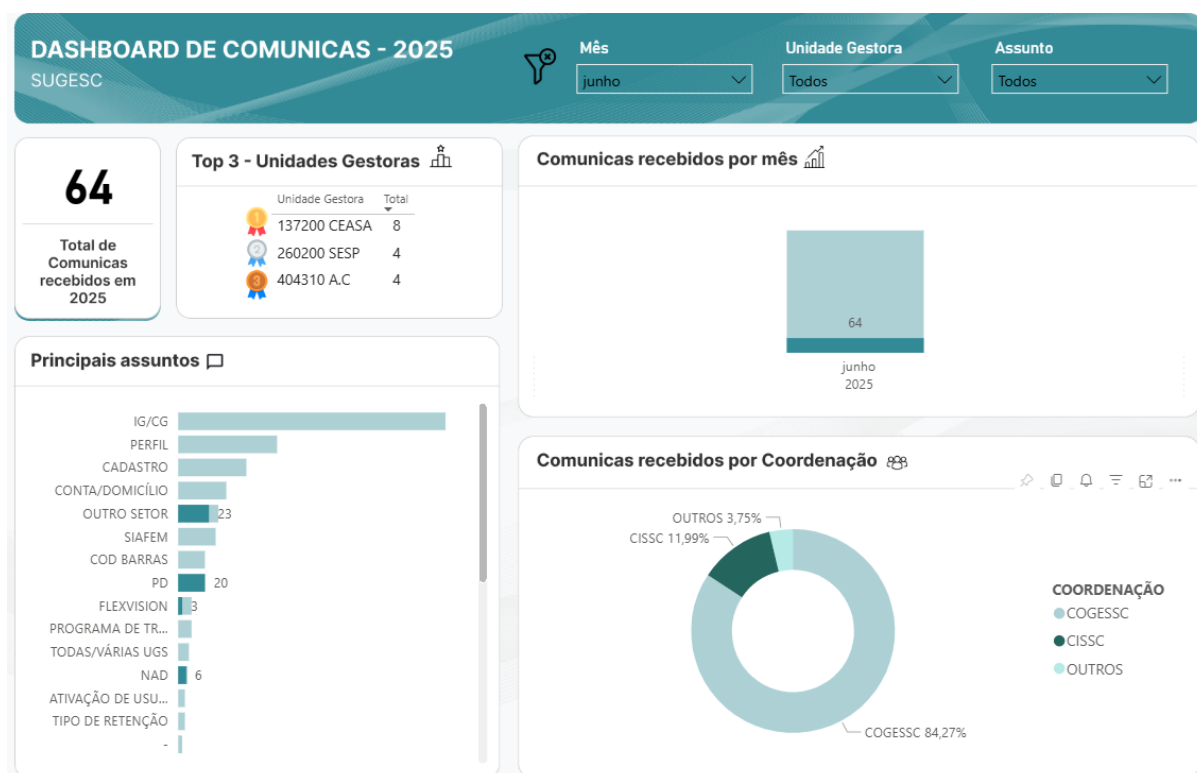
Sua atuação é essencial para garantir a integridade, confiabilidade e conformidade dos dados gerados, assegurando que o sistema atenda às exigências legais e normativas e sirva de suporte eficaz para a tomada de decisões na administração pública.

A CISSC promove a integração entre os diversos órgãos e sistemas relacionados à execução contábil e fiscal, funcionando como elo entre as necessidades operacionais e a evolução tecnológica do SIAFE-Rio.

Com uma abordagem proativa e estratégica, a coordenação atua de forma contínua na manutenção da qualidade da informação e na busca por melhorias que fortaleçam a governança, ampliem a transparência e assegurem o bom funcionamento da gestão pública estadual, em estreita colaboração com o setor de Tecnologia da Informação da SEFAZ e da LOGUS empresa desenvolvedora do sistema.

### **Atividades Desenvolvidas no mês de junho de 2025 pela CISSC.**

Este relatório apresenta uma análise dos comunicas recebidos para a Coordenação de Integração e Suporte aos Sistemas Contábeis (CISSC) no mês de junho, com base nos dados do "DASHBOARD DE COMUNICAS - 2025" da SUGESC. Os filtros aplicados, "Mês: maio", "Unidade Gestora: Todos" e "Assunto: Todos", fornecem uma visão detalhada do volume e perfil dos comunicas recebidos nesse período.



*Dados obtidos em 30/06/2025*

## Visão Geral do Volume dos Comunicas:

Durante o mês de junho, a Coordenação de Integrações e Suporte aos Sistemas Contábeis (CISSC) recebeu 64 (sessenta e quatro) mensagens por sistema informatizado COMUNICA no SIAFE-Rio, o que indica o dobro de solicitação em comparação a maio. Essas mensagens abrangeram diversos assuntos, incluindo dúvidas, problemas relacionados à emissão de Programação de Desembolso, NAD e solicitações de orientação no uso do Flexvision, envolvendo também questões encaminhadas por outros setores.

Embora represente 11,99% do volume total do mês, a atuação da CISSC é de fundamental importância para a estabilidade e eficiência dos processos da SUGESC. Cada comunicação recebida pela CISSC representa uma demanda específica que exige expertise, agilidade e integração de conhecimento para ser solucionada, contribuindo diretamente para a qualidade dos serviços prestados e a satisfação das unidades e usuários.

### **2.3.1 Processo de Encerramento de Exercício – Verificação de pagamentos ou cancelamentos dos saldos de Restos a Pagar Prescritos.**

Este relatório detalha as atividades desenvolvidas pela Coordenação de Integração e Suporte (CISSC) relacionadas ao confronto dos saldos de Restos a Pagar Processados (RPP) prescritos em 5 anos, visando a conformidade contábil e a gestão eficiente dos passivos financeiros.

#### **Atividades Desenvolvidas:**

##### **1. Emissão do relatório no Flexvision 3.0 referente a pagamentos ou cancelamentos de RPP.**

Para a extração dos pagamentos ou cancelamentos dos saldos de RPP realizados pelas unidades gestoras, foi utilizada uma consulta disponível no sistema Flexvision 3.0, considerando como data-base maio de 2025 — mês já encerrado no SIAFE-Rio — para a atualização dos saldos dos templates que contemplam os passivos financeiros.

##### **2. Atualização da Planilha Totalizadora:**

Para a atualização da planilha totalizadora, foi necessário, além de gerar o relatório de pagamentos e cancelamentos de RPP, executar novamente os relatórios que apresentam os saldos da conta contábil de RPP (632110101) e dos passivos financeiros com data-base maio de 2025. Isso porque os pagamentos e cancelamentos realizados pelas unidades gestoras impactam diretamente nos saldos dos RPP e dos passivos.

##### **3. Atualização do Template da Nota de Sistema:**

No mês de maio, foi criado um template para cada Unidade Gestora (UG), contendo os dados da conta contábil dos passivos, seus respectivos contas correntes e a VPA 464110104 como contrapartida. Com a identificação dos pagamentos e cancelamentos nos relatórios gerados em junho com data-base maio de 2025, tornou-se necessário atualizar o saldo do template para que ele reflita fielmente os valores dos relatórios extraídos.



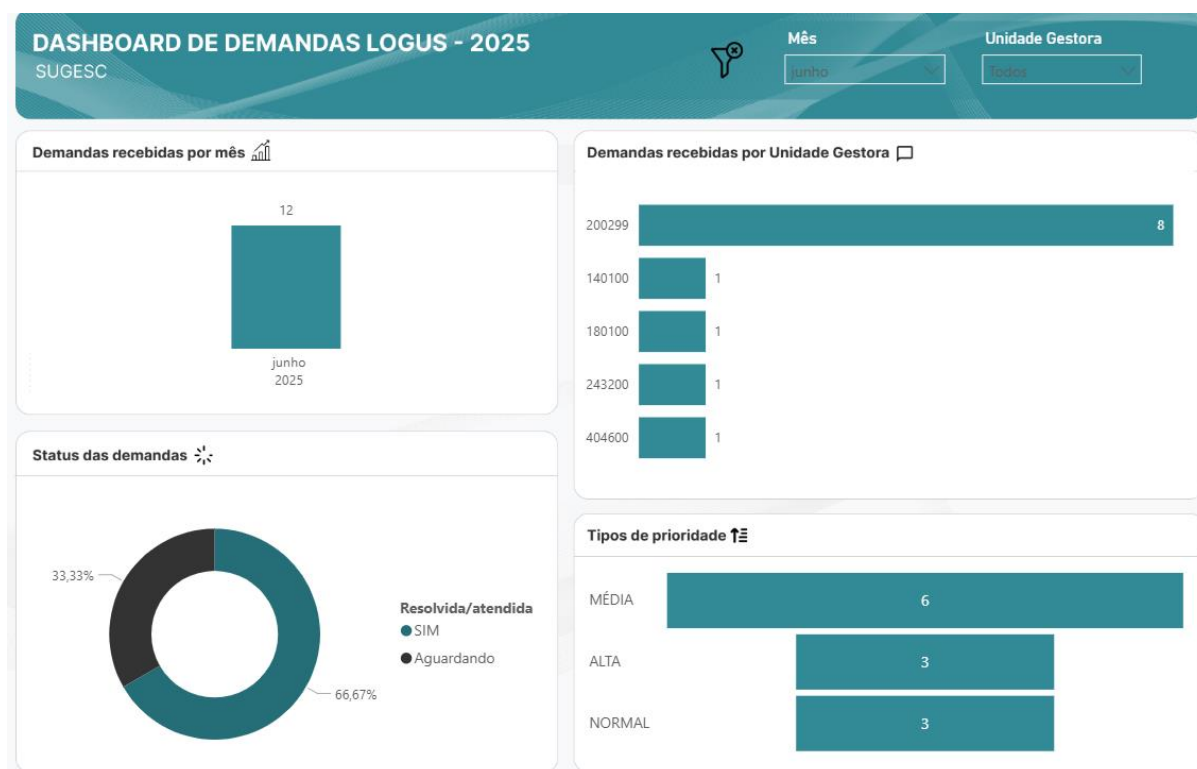
	A	B	C	D	E	F	G	H
1								
2		Sempre que atualizar as planilhas, atualizar o link de cada linha desta coluna.			<b>LISUGSALDO</b> Saldo da conta 632110101 - com empenho de 2020.			
3	UGs	Saldos linkados das Planilhas do Passivos		UGs	<b>MAIO</b>		Diferenças	
4	010100	9.999,99		010100	9.999,99		0,00	
5	026100	9.999,99		026100	9.999,99		0,00	
6	036100	9.999,99		036100	9.999,99		0,00	
7	044100	9.999,99		044100	9.999,99		0,00	
8	045200	9.999,99		045200	7.777,77		2.222,22	
9	053100	9.999,99		053100	7.777,77		2.222,22	
10	070100	9.999,99		070100	7.777,77		2.222,22	
11	100100	9.999,99		100100	7.777,77		2.222,22	

*Para fins ilustrativos, a coluna referente à conta contábil 632110101 foi atualizada com data-base maio, contemplando apenas algumas Unidades Gestoras (UGs) que realizaram pagamentos ou cancelamentos, evidenciando uma diferença em relação à coluna do passivo. Essa diferença deverá ser ajustada a partir dos saldos atualizados dos templates.*

Este relatório demonstra o empenho da Coordenação de Integração e Suporte na execução precisa e sistemática dos procedimentos para o cancelamento de RPP prescritos, garantindo a integridade dos registros contábeis.

### 2.3.2 Solicitação de Demandas com o setor de TI/LOGUS

O Dashboard de Demandas LOGUS – 2025 visa apresentar um panorama das atividades desenvolvidas pela Coordenação de Integração e Suporte (CISSC), bem como uma análise do volume de demandas recebidas e solicitadas no mês de junho. O objetivo é destacar a relevância e a proatividade da CISSC na gestão de processos críticos e no suporte operacional da superintendência.



*Dados obtidos em 30/06/2025*

No mês de junho, foram abertas 12 demandas junto ao setor de TI/LOGUS, sendo 8 demandas internas da SUGESC e 4 demandas externas, encaminhadas por outros órgãos.

Dessas, 8 já foram concluídas, representando 66,67% do total, enquanto as 4 restantes permanecem em análise pelas equipes técnicas.

### 2.3.3 Demandas Recebidas por E-mail – Análise e Tratamento

A Coordenação de Integração e Suporte aos Sistemas Contábeis (CISSC) recebe demandas por meio do sistema de comunicação eletrônica, que ocorrem de forma esporádica, abrangendo diversas solicitações relacionadas aos processos contábeis. Esses e-mails são fundamentais para a identificação de necessidades, resolução de dúvidas e acompanhamento das atividades inerentes à gestão dos sistemas contábeis.

A análise criteriosa dessas demandas permite à CISSC garantir efetividade do suporte prestado, promover a melhoria contínua dos processos e assegurar a conformidade das informações tratadas.

No período em questão deste relatório, a Coordenação de Integração e Suporte aos Sistemas Contábeis (CISSC) recebeu algumas demandas por e-mail relacionadas ao sistema SIAFE-Rio e outras operações contábeis.

Nos dias 05 e 06 de junho de 2025, a CISSC recebeu, por meio da SUNOT, solicitação de análise quanto à existência de saldo remanescente na conta de "PDs a emitir" de uma Unidade Gestora, referente ao exercício de 2018.

Após análise, foi constatado que:

- O saldo de Restos a Pagar Processados (RPP) havia sido devidamente cancelado;
- Ainda constava saldo na conta contábil de PDs a emitir, sem respaldo em contas patrimoniais ou orçamentárias;
- O balancete da UG confirmava a inconsistência.

Diante disso, a CISSC realizou o processo de baixa do referido saldo, uma vez que não havia fundamento legal ou contábil para sua manutenção.

Entre os dias 23 e 24 de abril de 2025, a CISSC recebeu da SEPLAG solicitação de apoio técnico para correção do arquivo de Limite Disponível para Empenho (LDE) no SIAFE-Rio, tendo em vista inconsistências detectadas na vinculação de células orçamentárias.

A atuação da CISSC seguiu os seguintes passos:

1. **Validação em ambiente de testes** – Antes da importação em produção, a Coordenação da CISSC realizou simulações com o novo arquivo para avaliar impactos sobre documentos orçamentários já emitidos (Notas de Reserva e Notas de Crédito).
2. **Orientação à SEPLAG** – Identificada a existência de saldos vinculados ao LDE incorreta, a CISSC solicitou que a SEPLAG procedesse à anulação dos documentos afetados antes da carga do novo arquivo.
3. **Reclassificação de crédito** – Após confirmação das anulações, foi realizada a reclassificação no crédito disponível, com a transferência dos saldos da célula incorreta para a célula correta, garantindo a consistência orçamentária e contábil.

### **Considerações Finais**

As atividades realizadas demonstram o papel técnico da CISSC na identificação de inconsistências e na orientação para correções estruturadas no sistema SIAFE-Rio, com foco na integridade das informações contábeis e orçamentárias. As análises, embora originadas por solicitações externas, exigiram avaliação criteriosa dos impactos antes de qualquer ação corretiva, assegurando a confiabilidade dos registros do Estado.

### **2.3.4 Elaboração de Conteúdo para a Seção de Perguntas e Respostas do Portal SUBCONT.**

Com o objetivo de promover maior clareza, padronização e autonomia no atendimento às unidades gestoras, foi realizada a elaboração de um conjunto de perguntas e respostas frequentes (FAQ) direcionadas aos principais temas tratados pela coordenação.

A atividade consistiu na identificação das dúvidas mais recorrentes dos usuários, com base nas demandas registradas por meio dos canais de atendimento da CISSC, bem como na experiência acumulada pela equipe técnica. As perguntas foram organizadas por assunto e redigidas de forma clara e objetiva, visando facilitar a compreensão do público-alvo, que em sua maioria é composto por servidores das áreas contábil e orçamentária.

O material produzido foi disponibilizado no portal da SUBCONT, ampliando o acesso à informação, promovendo maior eficiência nos atendimentos e contribuindo para a uniformidade das orientações prestadas. Essa ação também tem colaborado para a otimização do tempo da equipe técnica, uma vez que permite ao usuário encontrar respostas de forma autônoma e imediata para dúvidas recorrentes.

As perguntas e respostas estão disponíveis para consulta no seguinte link: <https://portal.fazenda.rj.gov.br/contabilidade/perguntas-e-respostas/>.

### **2.3.5 Elaboração de Manuais Internos**

Como parte das ações voltadas ao fortalecimento da gestão do conhecimento e à padronização de procedimentos, a CISSC vem desenvolvendo manuais internos com o objetivo de documentar as atividades realizadas no âmbito da coordenação.

Esses manuais têm como foco principal o registro sistematizado das rotinas operacionais, procedimentos técnicos e orientações práticas, de forma clara e objetiva, visando a facilitar o processo de integração e capacitação de novos servidores, bem como assegurar a continuidade das atividades institucionais, mesmo diante de movimentações na equipe.

A elaboração dos materiais está sendo conduzida com base nas práticas já consolidadas pela equipe, envolvendo a descrição de fluxos de trabalho, sistemas utilizados (como o SIAFE-Rio), normativos aplicáveis e exemplos práticos que refletem a rotina da coordenação. Essa iniciativa tem como propósito garantir uma compreensão mais clara e uniforme das atividades, contribuindo para a padronização dos processos e fortalecendo a eficiência, o controle e a segurança nas entregas da CISSC.

## 2.3.6 Análises da Matriz de Saldos Contábeis

No mês de junho, foi iniciado o processo de elaboração das análises das verificações mensais da Matriz de Saldos Contábeis por meio do Power BI. O objetivo é realizar as análises não apenas por meio de códigos em Python, mas também disponibilizá-las à SUBCONT utilizando a ferramenta oficial da Microsoft.

Nesse período, foram desenvolvidas as 19 verificações mensais da Matriz com base nas dimensões do grupo D1 (da D1\_00017 à D1\_00035).

Dimensão	Resposta	Descrição da Dimensão	OBS
D1_00017	OK	Verifica a quantidade de matrizes com valores negativos	Cada MSC vale 1/13 - Erros: 0 - Pontos: 1,00
D1_00018	OK	Verifica a quantidade de matrizes com diferenças na movimentação (SI+ MOV <-> SF)	Cada MSC vale 1/13 - Erros: 0 - Pontos: 1,00
D1_00019	OK	Verifica a quantidade de matrizes com códigos de Poderes incorretos	Cada MSC vale 1/13 - Erros: 0 - Pontos: 1,00
D1_00020	ERRO	Verifica a quantidade de matrizes com SI <-> do SF da MSC do mês anterior	Cada MSC vale 1/12 - Erros: 1 - Pontos: 0,92
D1_00021	OK	Verifica a quantidade de matrizes com contas dos grupos do ATIVO com natureza diferente do PCASP	Cada MSC vale 1/13 - Erros: 0 - Pontos: 1,00
D1_00022	OK	Verifica a quantidade de matrizes com todos os códigos de poder/órgão informados	Cada MSC vale 1/13 - Erros: 0 - Pontos: 1,00
D1_00023	OK	Verifica a quantidade matrizes com dados do poder Executivo repetida em mais de um mês	Cada MSC vale 1/13 - Erros: 0 - Pontos: 1,00
D1_00024	OK	Verifica a quantidade matrizes com dados do poder Legislativo repetida em mais de um mês	Cada MSC vale 1/13 - Erros: 0 - Pontos: 1,00
D1_00025	ERRO	Verifica a quantidade de matrizes com contas dos grupos do PASSIVO com natureza diferente do PCASP	Cada MSC vale 1/13 - Erros: 1 - Pontos: 0,92
D1_00026	OK	Verifica a quantidade de matrizes com contas dos grupos do PL com natureza diferente do PCASP	Cada MSC vale 1/13 - Erros: 0 - Pontos: 1,00
D1_00027	OK	Verifica a quantidade matrizes com contas contábeis com ISF igual a F que não tenham informação complementar de FR	Cada MSC vale 1/13 - Erros: 0 - Pontos: 1,00
D1_00028	OK	Verifica se foram enviados valores diferentes de zero em todas as classes de contas da MSC	Cada MSC vale 1/13 - Erros: 0 - Pontos: 1,00
D1_00029	OK	Verifica a quantidade de MSC com contas dos grupos 6211, 6212, 6213 cujos registros não apresentam detalhamento de FR	Cada MSC vale 1/13 - Erros: 0 - Pontos: 1,00
D1_00030	OK	Verifica a quantidade de MSC com contas dos grupos 6211, 6212, 6213 cujos registros não apresentam detalhamento de NR	Cada MSC vale 1/13 - Erros: 0 - Pontos: 1,00
D1_00031	OK	Verifica a quantidade de MSC com contas dos grupos 62213 cujos registros não apresentam detalhamento de ND	Cada MSC vale 1/13 - Erros: 0 - Pontos: 1,00
D1_00032	OK	Verifica a quantidade de MSC com contas dos grupos 62213 cujos registros não apresentam a informação complementar de função/subfunção	Cada MSC vale 1/13 - Erros: 0 - Pontos: 1,00
D1_00033	OK	Verifica a quantidade de MSC com contas dos grupos 62213 cujos registros não apresentam a informação complementar de FR	Cada MSC vale 1/13 - Erros: 0 - Pontos: 1,00
D1_00034	OK	Verifica a quantidade de matrizes com contas dos grupos de VPD com natureza diferente do PCASP	Cada MSC vale 1/12 - Erros: 0 - Pontos: 1,00
D1_00035	OK	Verifica a quantidade de matrizes com contas dos grupos de VPA com natureza diferente do PCASP	Cada MSC vale 1/12 - Erros: 0 - Pontos: 1,00

Além da criação do dashboard de análise no Power BI, foi elaborado, em paralelo, um manual com o passo a passo de toda a implementação, incluindo a importação dos arquivos, a criação das tabelas e das medidas e fórmulas DAX.

Ao final do mês de junho, foram realizadas a conferência, os ajustes e o envio da Matriz referente ao mês de maio ao portal Siconfi.

## 2.3.7 Interação Institucional para Ações de Melhoria da Informação Contábil

No período, a CISSC, integrante da SUBCONT, participou de reunião técnica sobre a implementação do controle de fontes na Conta Única. Foram discutidos aspectos operacionais e a necessidade de ajustes sistêmicos para viabilizar a consolidação das informações. A ausência do detalhamento por fonte nos ativos financeiros impacta negativamente o

desempenho contábil, com reflexos diretos na Matriz de Saldos Contábeis (MSC).

Segue abaixo a relação das dimensões exigidas pela STN na Matriz de Saldos Contábeis (MSC) que são diretamente impactadas pela ausência de informação de fonte de recurso em contas contábeis com atributo “F”:

<b>D1_00027</b>	<b>Envio de MSCs com contas com atributo F (financeiro) sem detalhamento de fonte ou destinação de recursos</b>  Verifica a quantidade matrizes com contas contábeis com informação complementar de atributo do superávit financeiro igual a F que não tenham informação complementar de FR - fonte ou destinação de recurso - associada. Cada MSC vale 1/13 da pontuação.	MSC 2022 E/DF/M 2023 E/DF/M
<b>D4_00028</b>	<b>Avalia se o valor de caixa e equivalente de caixas do Anexo 05 do RGF é menor ou igual ao saldo de caixa e equivalentes do Anexo 01 da DCA</b>  Compara o saldo da conta CEC da DCA com a disponibilidade de caixa bruta total do Anexo 5 do RGF. Disponibilidade de Caixa Bruta do Anexo 5 do RGF deve ser menor ou igual a 1.1.1.0.0.00.00 - Caixa e Equivalentes do Anexo I-AB, da DCA.	DCA RGF 2022 E/DF/M 2023 E/DF/M
<b>D4_00035</b>	<b>Avalia se o valor de caixa e equivalente de caixas do Anexo 05 do RGF é menor ou igual ao saldo de caixa e equivalentes da MSC de encerramento</b>  Compara o saldo da conta CEC da MSC de dezembro com a disponibilidade de caixa bruta total do Anexo 5 do RGF. Na MSC de dezembro, utiliza-se o saldo final (ending_balance) para contas de classe 1 e 2. São avaliados os saldos das contas começadas por III.	MSC RREQ 2022 E/DF/M 2023 E/DF/M

### 2.3.8 Estudos para Implementação de Novas Funcionalidades Orçamentárias no SIAFE-Rio

A CISSC participou de reuniões com a SEPLAG para tratar de propostas relacionadas implementação do Código de Acompanhamento da Execução Orçamentária - CO no SIAFE-Rio, previsto para os próximos exercícios. Foram discutidas possibilidades técnicas para viabilizar a inserção dessa informação na carga orçamentária, bem como alternativas de estruturação do classificador.

### **3.0 Considerações Finais**

Em síntese, as atividades descritas refletem as principais ações executadas pela Superintendência de Gerenciamento dos Sistemas Contábeis no período de junho de 2025. O conjunto de iniciativas aqui apresentado demonstra o compromisso contínuo com a eficiência, transparência e integridade na gestão dos sistemas contábeis, promovendo avanços significativos nos processos internos e fortalecendo a governança institucional.

Destaca-se, ainda, o empenho das equipes envolvidas na condução das demandas, evidenciando o alinhamento estratégico com os objetivos organizacionais e com as diretrizes estabelecidas para o período em questão.

Rio de Janeiro, 10 de julho de 2025.

**Celso Borba de Brito**

Superintendente de Gerenciamento dos Sistemas Contábeis - SUGESC

Subsecretaria de Contabilidade Geral do Estado