



RELATÓRIO DE ATIVIDADES

MAIO/2025

Superintendência de Gerenciamento dos Sistemas Contábeis –
SUGESC

Equipe da Superintendência de Gerenciamento dos Sistemas Contábeis - SUGESC

Celso Borba de Brito

Superintendente de Gerenciamento dos Sistema
Contábeis - SUGESC

Ana Cristina Estula

Coordenadora de Gestão e Segurança dos Sistemas
Contábeis - COGESSC

Daniela da Costa Lima Alves

Coordenadora de Integrações e Suporte aos Sistemas
Contábeis - CISSC

Hevellyn Regina Gomes Santos Aguiar

Assistente - COGESSC

Marcelo Jandussi Walter de Almeida

Assistente - CISSC

Márcia Valéria dos Santos Silva

Assistente - COGESSC

Talita Cardoso Ferreira

Assistente - COGESSC

Sumário

1. Considerações Iniciais	3
2. Atividades Desenvolvidas	4
2.1 Diagnóstico Geral das Atividades da SUGESC	4
2.1.1 Atendimentos realizados através de comunica:	4
2.1.2 Demandas solicitadas ao setor de TI/LOGUS	7
2.1.3 Processos Administrativos – SEI	10
2.2 Coordenadoria de Gestão e Segurança dos Sistemas Contábeis COGESSC.....	12
2.3 Coordenadoria de Integrações e Suporte aos Sistemas Contábeis CISSC	13
2.3.1 Processo de Encerramento de Exercício - Início dos procedimentos para os Cancelamentos de Restos a Pagar Prescritos	15
2.3.2 Solicitação de Demandas com o setor de TI/LOGUS	16
2.3.3 Demandas Recebidas por E-mail – Análise e Tratamento.....	17
2.3.4 Ajustes nos Relatórios RREO, RGF e Matrizes para o Ranking.....	19
2.3.5 Ajustes no Código para Análise de Dados da API da STN	20
2.3.6 Criação de Novas Verificações para a Consulta Pública do Ranking	20
2.3.7 Análise e envio da Matriz de Abril de 2025 e retificação das matrizes de janeiro a março.....	21
2.3.8 Participação em Cursos, Seminários e Ações de Capacitação da Coordenação:.....	22
3. Considerações Finais	23

1. Considerações Iniciais

A **Superintendência de Gerenciamento dos Sistemas Contábeis (SUGESC)**, órgão vinculado à Subsecretaria de Contabilidade Geral do Estado do Rio de Janeiro e regulamentado pelo Decreto Estadual nº 46.794, de 15 de outubro de 2019, apresenta o Relatório de Atividades Desenvolvidas do mês de maio de 2025. Este documento visa demonstrar, de forma estruturada, as principais ações executadas pela unidade no período em questão.

O presente relatório tem como propósito principal subsidiar a Subsecretaria de Contabilidade Geral com informações detalhadas sobre as atividades desempenhadas pela SUGESC, permitindo o monitoramento da atuação da unidade. Além disso, busca-se identificar oportunidades de aperfeiçoamento nos processos sob sua responsabilidade institucional, bem como contribuir com dados relevantes para a elaboração de relatórios gerenciais voltados à orientação das decisões estratégicas do órgão central de contabilidade do Estado.

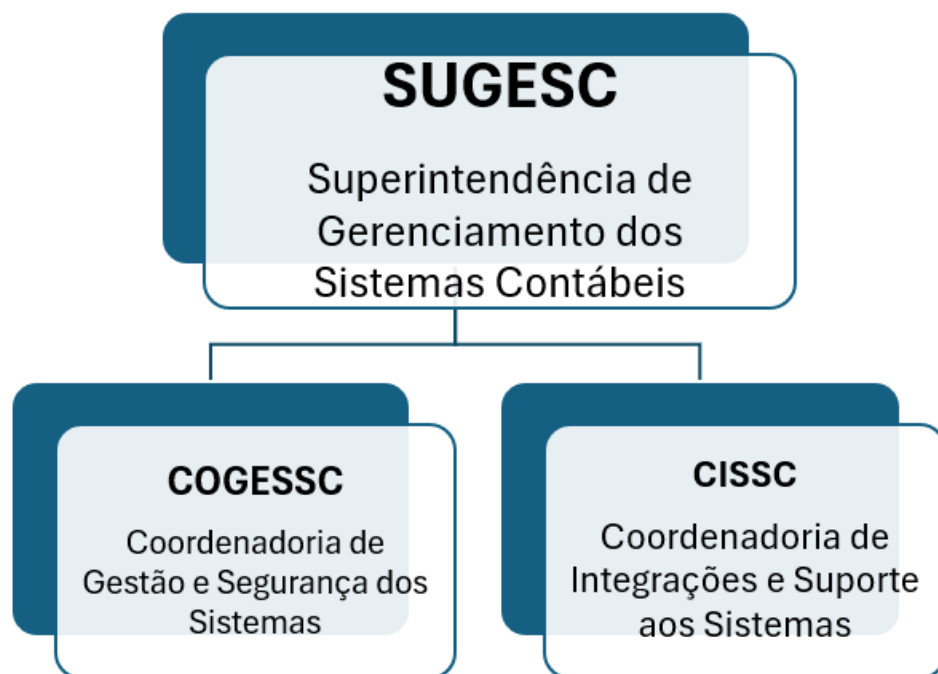
A principal atribuição da SUGESC consiste na gestão operacional e evolutiva do SIAFE-Rio, abrangendo a coordenação de seus bancos de dados, o desenvolvimento de rotinas e ferramentas de integração com outros sistemas e instituições financeiras, além da interlocução com a Subsecretaria de Gestão e Tecnologia para atendimento das demandas dos usuários. Também integra suas responsabilidades a orientação técnica e o suporte aos usuários quanto ao uso do sistema, bem como a análise e o encaminhamento de erros e inconsistências reportados, visando sua correção e a melhoria contínua da plataforma, garantindo sua atualização, funcionalidade, segurança em relação aos usuários do sistema e aderência às diretrizes da contabilidade pública estadual.

Adicionalmente, a unidade presta assessoria técnica aos servidores estaduais que atuam na área contábil, respondendo às consultas formuladas por meio do sistema informatizado COMUNICA.

Atualmente, a SUGESC é composta pela Coordenação de Gestão e Segurança dos Sistemas (COGESSC) e pela Coordenação de Integrações e Suporte aos Sistemas Contábeis (CISSC).

Para assegurar o pleno cumprimento de suas competências institucionais e garantir a eficiência na execução de suas atividades, a Superintendência de Gerenciamento dos Sistemas Contábeis (SUGESC) está estruturada em unidades organizacionais especializadas, conforme apresentado no organograma a seguir. A disposição hierárquica e funcional das Coordenações reflete a divisão estratégica das atribuições, permitindo tanto a centralização da gestão de

usuários quanto a atuação focada no suporte técnico e operacional aos usuários dos sistemas contábeis sob sua gestão.

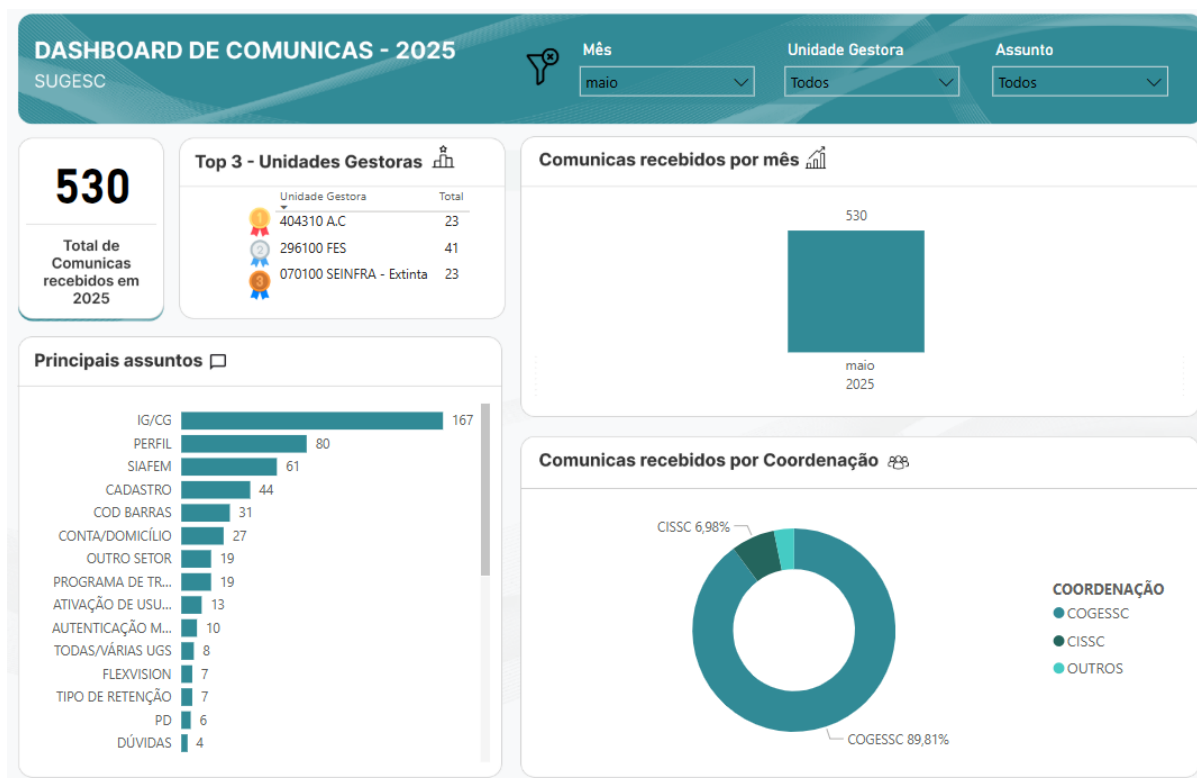


2. Atividades Desenvolvidas

2.1 Diagnóstico Geral das Atividades da SUGESC

2.1.1 Atendimentos realizados através de comunica:

No mês de maio de 2025 a SUGESC recebeu 530 (quinhentos e trinta) mensagens dos órgãos e entidades da administração Direta e Indireta através do sistema informatizado COMUNICA, solicitando orientação contábil, orientação para utilização de ferramentas internas e externas ao SIAFE-Rio, cadastros de usuários e atribuição de perfis, além de relatos de erros acerca de diversos assuntos.



Dados obtidos em 31/05/2025

Análise Geral do Dashboard de comunicas:

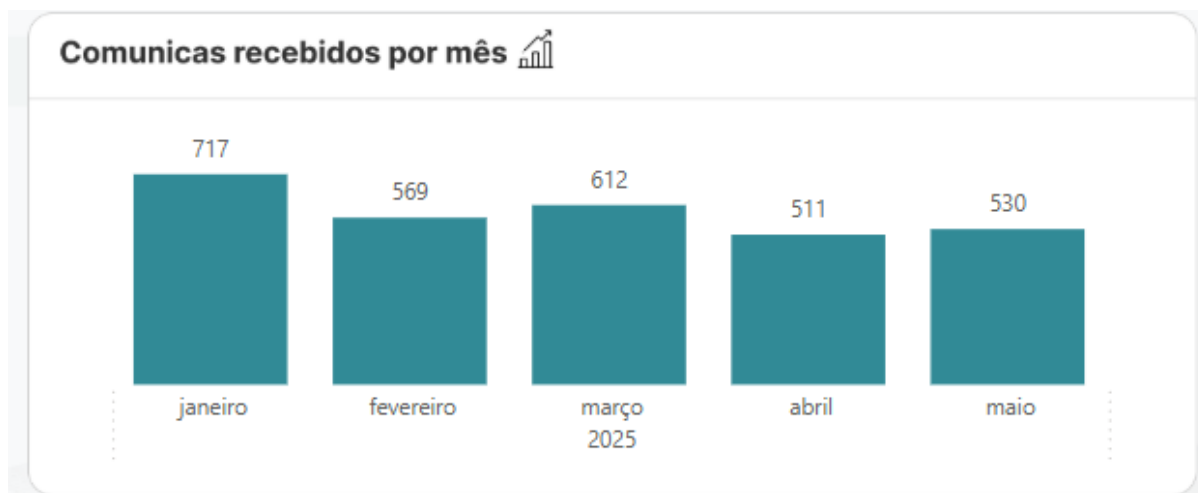
O dashboard fornece uma visão clara e concisa do fluxo de comunicas da SUGESC no mês de maio de 2025. Ele destaca as unidades gestoras que mais enviaram solicitações, os assuntos mais comuns e a distribuição temporal e por coordenadoria. Essa informação pode ser usada para identificar tendências, alocar recursos de forma mais eficiente e melhorar a gestão dos comunicas.

Fluxo e Volume dos Comunicas:

O total de 530 comunicas recebidos no mês de maio de 2025 representa um importante indicador da carga de trabalho e do nível de interação da SUGESC com as demais entidades. A possibilidade de filtragem desses dados por mês, unidade gestora e assunto evidencia a existência de uma estrutura de dados robusta, que permite a realização de análises detalhadas e direcionadas.

A variação mensal no volume de comunicas, representada no gráfico de barras, aponta para uma tendência de alta no início do ano (janeiro a março), seguida por um declínio em

abril. No entanto, observa-se um pequeno aumento no número de mensagens em maio, indicando uma retomada na demanda por comunicas e interações com a superintendência.



Dados obtidos em 31/05/2025

Principais Unidades Gestoras Remetentes:

A análise das "Top 3 - Unidades Gestoras" destaca os principais remetentes de comunicas para a SUGESC. A Unidade Gestora UERJ A.C (404310) assumiu a liderança, seguido pela FES (296100) e SEINFRA (070100), indicando uma forte interação com essas entidades específicas no mês de maio.

Assuntos Centrais dos Comunicas:

Os "Principais Assuntos" revelam os focos temáticos dos comunicas recebidos. A predominância de "IG/CG" sugere que uma parcela significativa das mensagens está relacionada a questões de cadastro de Credor e Inscrição Genérica, indicando a importância dessas solicitações para a SUGESC.

Outros assuntos recorrentes, como "PERFIL", "CADASTRO" e "SIAFEM", reforçam a relevância de temas ligados a dados cadastrais, acesso ao sistema antigo do Estado do Rio de Janeiro e atribuições de perfis nas interações com a coordenação.

Observa-se que essas temáticas se repetem no mês de maio, mantendo o padrão observado ao longo do primeiro quadrimestre de 2025, o que reforça a consistência dos principais focos de demanda direcionados à SUGESC.

A diversidade dos assuntos recebidos evidencia a amplitude das operações da SUGESC e a necessidade de gerenciar uma variedade significativa de temas de forma contínua e eficiente.

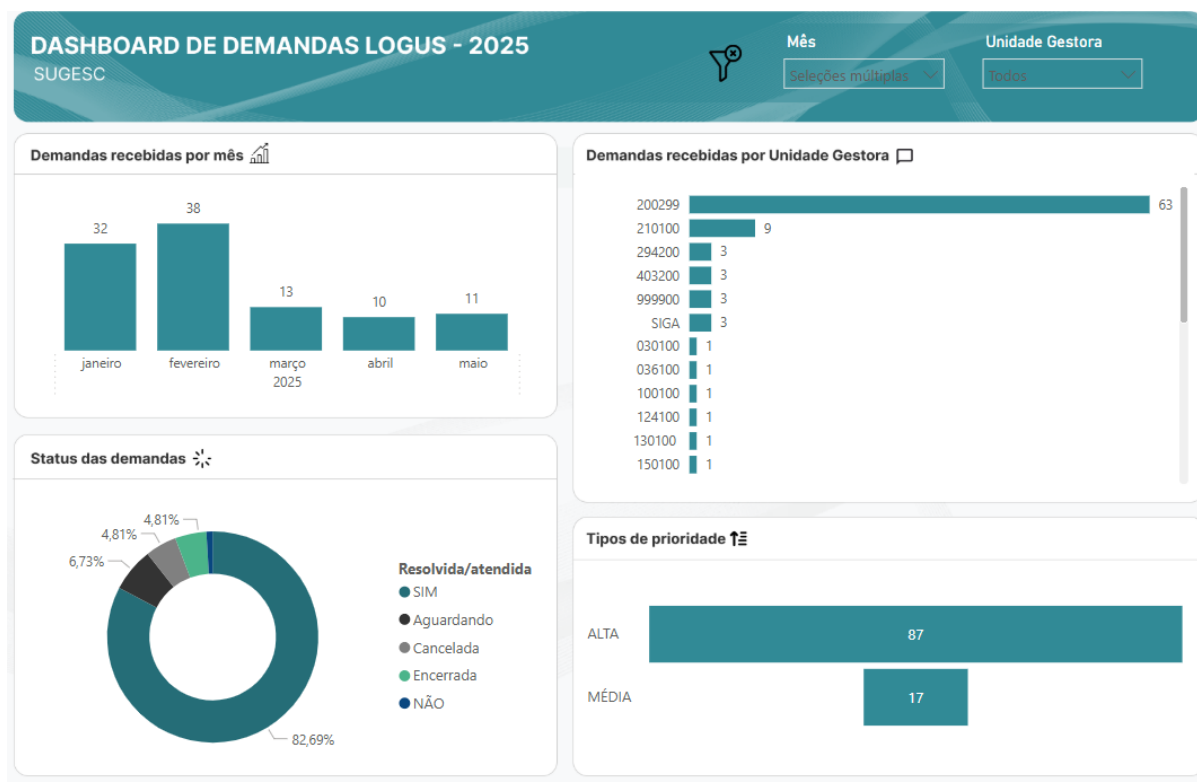
Distribuição por Coordenadorias:

A análise dos "Comunicas recebidos por Coordenadoria" revela a distribuição interna do fluxo de informações. A COGESSC concentra a grande maioria das comunicações, ou seja, 89,81 % dos comunicas recebidos em maio, demonstrando seu papel central no processamento ou recebimento de informações. A CISSC e "OUTROS", recebem uma parcela significativamente menor, o que pode indicar especialização de funções ou diferentes níveis de interação com o público externo.

2.1.2 Demandas solicitadas ao setor de T.I. da SEFAZ e LOGUS

Relatório Descritivo do Dashboard de Demandas LOGUS - 2025 (SUGESC)

Este relatório apresenta uma análise detalhada do Dashboard de demandas LOGUS - 2025, fornecendo uma visão sistemática das solicitações processadas pela SUGESC nos meses de 2025. O painel foi projetado para organizar dados complexos em segmentos específicos, oferecendo uma visão clara do fluxo de demandas, suas origens, status de atendimento e níveis de prioridade.



Dados obtidos em 31/05/2025

Fluxo Mensal de Demandas: Gráfico de Barras

O gráfico de barras que representa as demandas recebidas por mês evidencia variações significativas no volume de solicitações ao longo de 2025. No período de março a maio, observa-se uma estabilidade relativa, com uma média de aproximadamente 11 demandas mensais, indicando um padrão de constância nas interações durante esse intervalo.

Origem das Demandas: O papel central da Coordenadoria de Integrações e Suporte aos Sistemas Contábeis - CISSC

A análise do gráfico de barras que segmenta as demandas recebidas por Unidade Gestora revela que a maior parte das solicitações tem origem na própria SUGESC (UG 200299). Sendo a principal responsável pelos registros, totalizando 63 demandas de 104 até maio. Em contraste, outras unidades gestoras, como 210100, 294200 e demais, apresentam participação significativamente menor, com volumes que variam entre 1 e 9 demandas.

A Coordenadoria de Integrações e Suporte aos Sistemas Contábeis (CISSC) exerce papel central na geração dessas demandas, considerando sua atribuição direta com a administração dos sistemas, suporte técnico e integração com outros sistemas. Dessa forma, o

setor destaca-se como um dos principais interlocutores na abertura de chamados, refletindo sua atuação estratégica na manutenção e no suporte operacional do SIAFE-Rio e FLEXVISION.

Distribuição Percentual do Status das Demandas: Ênfase na Resolução

O gráfico de pizza que apresenta o “Status das Demandas” revela um cenário amplamente positivo no que diz respeito à resolução das solicitações registradas. A categoria "Demandas Resolvidas/Atendidas" como "SIM", representada pela fatia azul, corresponde a 82,69% do total de janeiro até maio, evidenciando a alta taxa de sucesso no atendimento e a eficiência operacional da SUGESC nesse processo.

Priorização das Demandas: Análise da Urgência e Atendimento

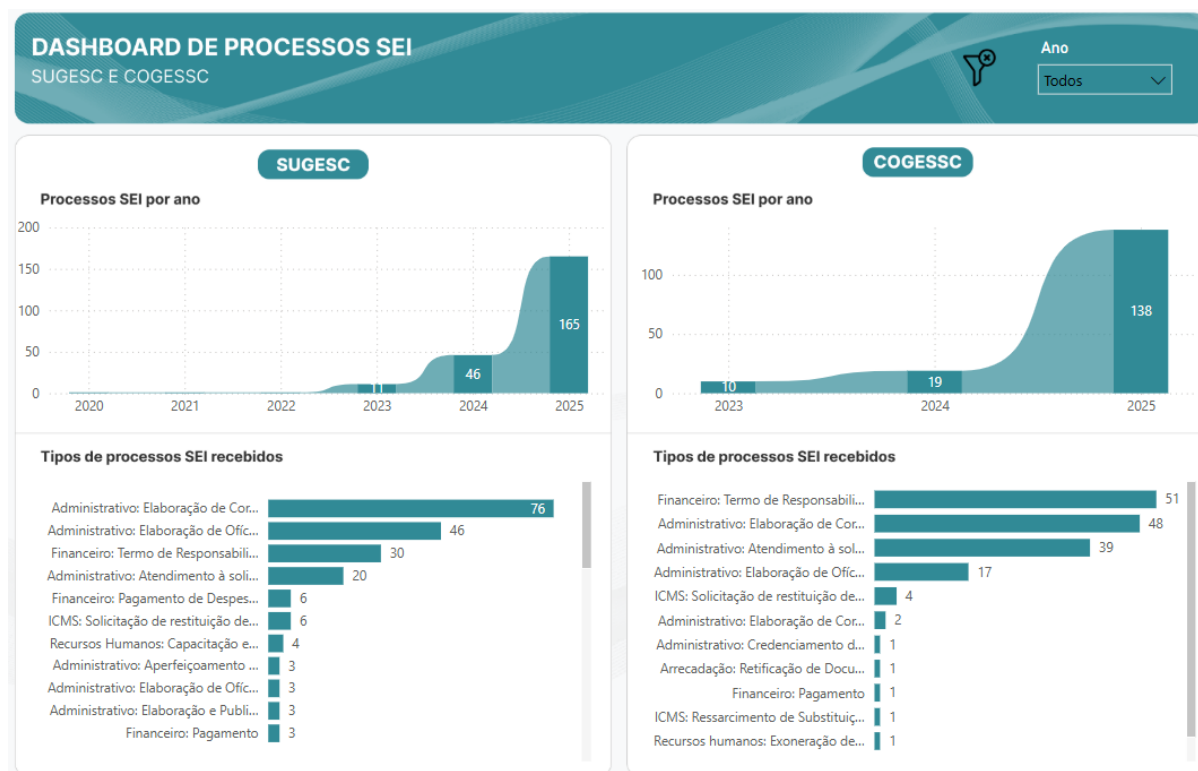
Embora o status das demandas revele uma taxa de resolução satisfatória, a análise da priorização aponta para uma concentração significativa em solicitações classificadas como urgentes. Esse dado sugere que, além da agilidade na resolução, há uma demanda recorrente por atendimento rápido, o que reforça a necessidade de contínua atenção à capacidade de resposta da equipe, especialmente para casos mais críticos. A identificação dessa tendência permite direcionar esforços para manter a qualidade do atendimento mesmo diante de solicitações de alta prioridade.

Considerações Finais da Superintendência

O Dashboard de Demandas LOGUS - 2025 oferece uma visão estratégica sobre as solicitações tratadas pela SUGESC. A análise dos dados revela tendências significativas, como a redução no volume de demandas ao longo dos meses, a predominância de solicitações provenientes da unidade gestora interna — especialmente da Coordenadoria de Integrações e Suporte aos Sistemas Contábeis —, a elevada taxa de resolução de demandas e a concentração de solicitações de alta prioridade. Essas informações são cruciais para otimizar a gestão de demandas, aprimorar a alocação de recursos e garantir um atendimento eficiente às necessidades dos usuários, com especial atenção às demandas críticas da Coordenadoria de Integrações e Suporte, essenciais para a estabilidade e continuidade das operações nos sistemas.

2.1.3 Processos Administrativos – SEI

Em relação aos Processos SEI recebidos pela SUGESC e COGESSC, houve uma modificação. Foram acrescentados dados referentes ao quantitativo de controles de processos via SEI, baseados na frequência anual e nos assuntos relacionados nos quais as coordenadorias CISSC e COGESSC trataram durante o ano. Para tornar o relatório mais lúdico quanto ao entendimento, foi atualizado também a capa de apresentação.



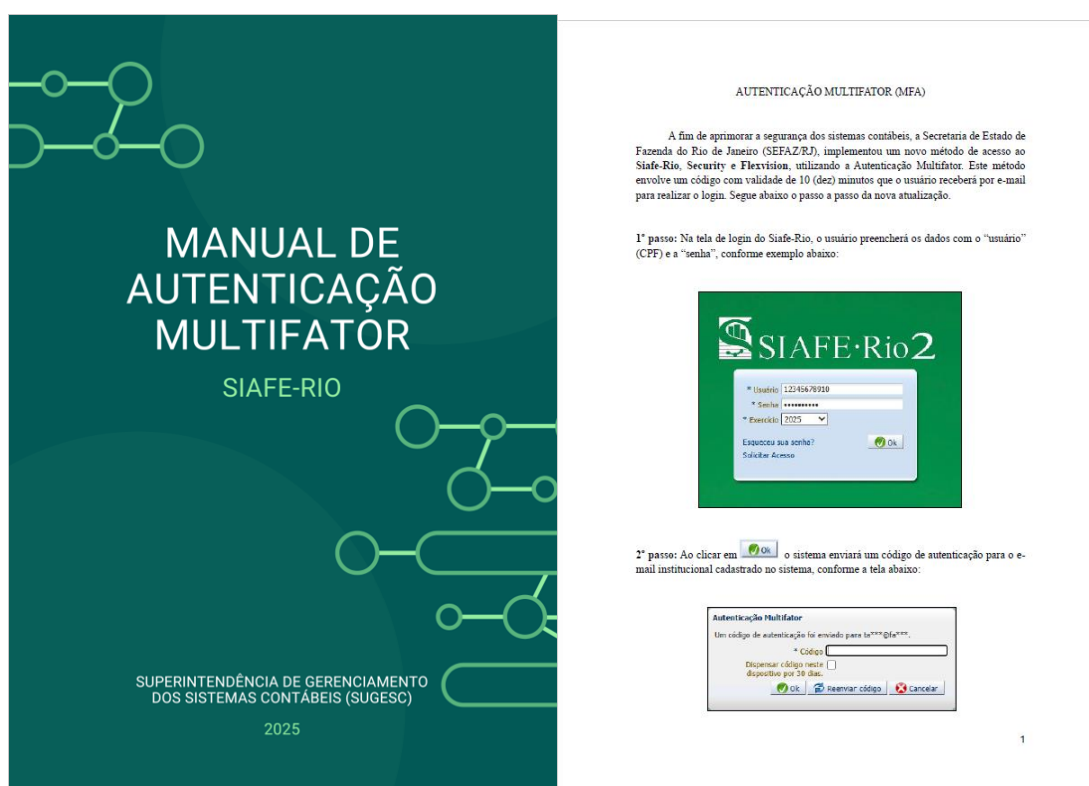
Dados obtidos em 31/05/2025

O Dashboard demonstra que foram recebidos pela SUGESC 225 (duzentos e vinte e cinco) processos via SEI, durante o exercício de 2025 até a presente data. No mês de maio foram recebidos 104 processos, sendo 56 atribuídos a SUGESC e 48 a COGESSC. A maior demanda de tratativas pela SUGESC foi referente a Elaboraões de Correspondências Internas, somando um montante de 76 processos em 2025. Logo em seguida, as Elaboraões de Ofícios de Mero expediente foram finalizadas com um total de 46 processos. Em menor escala de tratativas correlacionam-se os processos referentes a: financeiro, baseados em Pagamentos de Despesas de Serviço Contratados, processos referentes a ICMS, capacitações de servidores, Elaboração de Ofícios e atos normativos e financeiros relacionados a pagamento.

A maior demanda de processos SEI tratados pela COGESSC são relacionadas ao recebimento dos Termos de Responsabilidade, que se referem a atribuição de Perfil no SIAFERIO. Apresentando um total de 44 processos que obtiveram tratamento até a presente data. Logo em seguida, com um quantitativo de 40 processos tratados, conforme mostra o Gráfico apresentado, a emissão e o recebimento de Correspondências Internas por parte da coordenadoria e das Unidades Gestoras. Ainda em escala crescente, os atendimentos a solicitações administrativas diversas, e demais demandas relacionadas a manutenção de perfis de usuários enviadas pelas Unidades Gestoras.

2.2 Coordenadoria de Gestão e Segurança dos Sistemas Contábeis | COGESSC

Em maio, a Coordenação de Gestão e Segurança dos Sistemas Contábeis (COGESSC) implementou a **Autenticação Multifator (MFA)** para aumentar a segurança dos sistemas, como SIAFE-Rio, Security e Flexvision 3.0. Durante esse processo, surgiram alguns problemas, como a falta de recebimento do código via e-mail por parte de alguns usuários. A COGESSC identificou que muitos e-mails estavam desatualizados, o que impediu o acesso dos usuários. Para facilitar o acesso, foi criado um Manual da Autenticação MFA que foi enviado, via comunicata, para todos os usuários do Estado.



Notamos que, devido aos e-mails desatualizados, os Gestores de Usuários fizeram diversas solicitações de alterações nos cadastros, incluindo e atualizando os e-mails de seus subordinados. Esse esforço foi positivo para a SEFAZ, pois agora os cadastros estão atualizados.

Foi aberta também uma demanda sobre a **Conformidade de Usuários**, com o objetivo de esclarecer algumas dúvidas e entender melhor o funcionamento desta nova funcionalidade. Durante o mês de junho, realizaremos mais testes sobre a Conformidade de Usuários. A partir de julho, ofereceremos cursos na Escola Fazendária para os Gestores de Usuários, com o

objetivo de explicar e demonstrar o funcionamento da nova funcionalidade.

2.3 Coordenadoria de Integrações e Suporte aos Sistemas Contábeis | CISSC

A Coordenação de Integrações e Suporte aos Sistemas Contábeis (CISSC) exerce um papel estratégico na gestão do SIAFE-Rio, sistema que constitui a base para o registro e controle das informações orçamentárias, contábeis e financeiras do Estado.

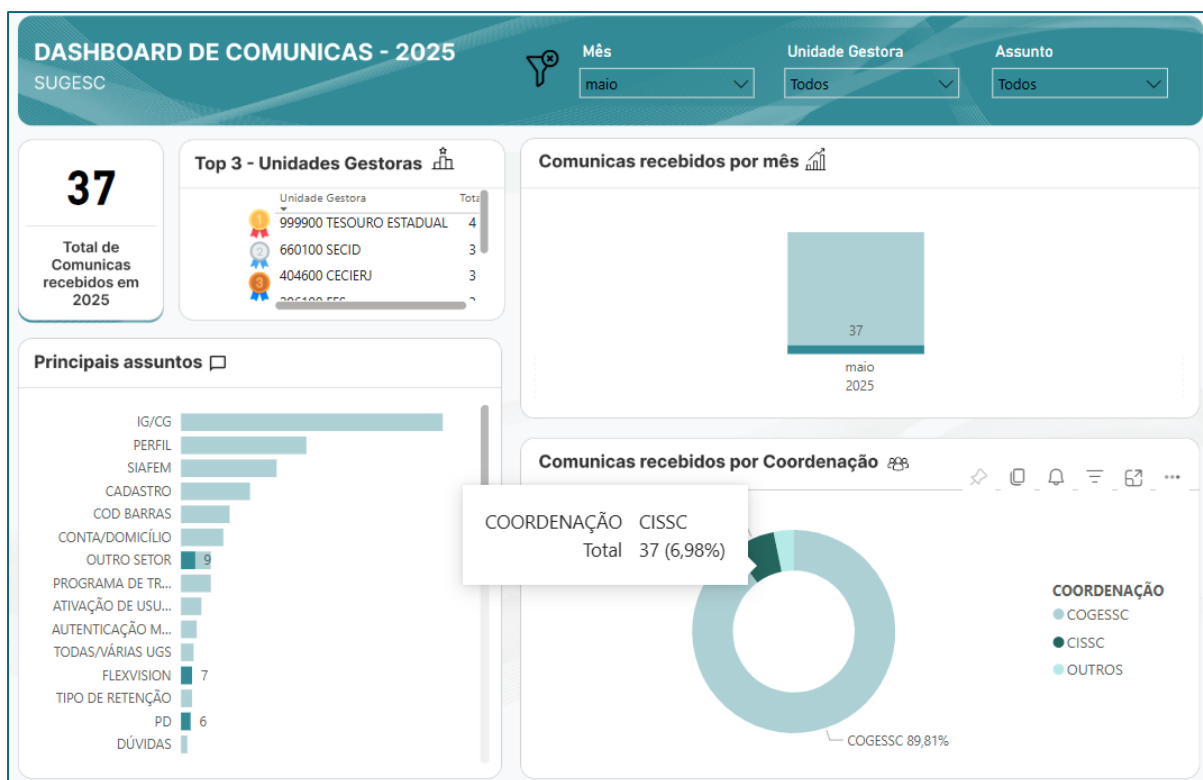
Sua atuação é essencial para garantir a integridade, confiabilidade e conformidade dos dados gerados, assegurando que o sistema atenda às exigências legais e normativas e sirva de suporte eficaz para a tomada de decisões na administração pública.

A CISSC promove a integração entre os diversos órgãos e sistemas relacionados à execução orçamentária, contábil e fiscal, funcionando como elo entre as necessidades operacionais e a evolução tecnológica do SIAFE-Rio.

Com uma abordagem proativa e estratégica, a coordenadoria atua de forma contínua na manutenção da qualidade da informação e na busca por melhorias que fortaleçam a governança, ampliem a transparência e assegurem o bom funcionamento da gestão pública estadual, em estreita colaboração com o setor de Tecnologia da Informação da SEFAZ e com a LOGUS, empresa desenvolvedora do sistema.

Atividades Desenvolvidas no Período de Maio de 2025 pela CISSC.

Este relatório apresenta uma análise dos comunicas recebidos pela Coordenadoria de Integração e Suporte aos Sistemas Contábeis (CISSC) no mês de maio de 2025, com base nos dados do "DASHBOARD DE COMUNICAS - 2025" da SUGESC. Os filtros aplicados, "Mês: maio", "Unidade Gestora: Todos" e "Assunto: Todos", fornecem uma visão detalhada do volume e perfil dos comunicas recebidos nesse período.



Dados obtidos em 31/05/2025

Visão Geral do Volume dos Comunicas:

Durante o mês de maio, a Coordenadoria de Integrações e Suporte aos Sistemas Contábeis (CISSC) recebeu 37 (trinta e sete) mensagens por sistema informatizado COMUNICA no SIAFE-Rio. Essas mensagens abrangeram diversos assuntos, incluindo dúvidas, problemas relacionados à emissão de PD's e solicitações de orientação no uso do Flexvision, envolvendo também questões encaminhadas por outros setores.

Embora represente 6,98% do volume total, a atuação da CISSC é de fundamental importância para a estabilidade e eficiência dos processos da SUGESC. Cada comunicação recebida pela CISSC representa uma demanda específica que exige expertise, agilidade e integração de conhecimento para ser solucionada, contribuindo diretamente para a qualidade dos serviços prestados e a satisfação das unidades e usuários.

2.3.1 Processo de Encerramento de Exercício - Início dos procedimentos para os Cancelamentos de Restos a Pagar Prescritos

Este relatório detalha as atividades desenvolvidas pela Coordenação de Integração e Suporte (CISSC) relacionadas ao início do processo de cancelamento de Restos a Pagar Processados (RPP) prescritos em 5 anos, visando a conformidade contábil e a gestão eficiente dos passivos financeiros, das respectivas contas contábeis orçamentárias e das contas de controle referentes às Disponibilidades por Destinação de Recursos-DDR.

Atividades Desenvolvidas:

1. Elaboração de Planilha de Saldos Contábeis:

- a. Foi elaborada uma planilha para consolidar os saldos da conta contábil "632110101 - RP PROCESSADOS A PAGAR" e dos passivos financeiros associados aos RPP do exercício de 2020.
- b. Para a extração desses saldos, foram utilizadas consultas disponíveis no sistema Flexvision 3.0, tendo como data-base abril de 2025 para a montagem inicial dos arquivos, que serão atualizados conforme o encerramento dos meses subsequentes.

2. Elaboração da Planilha Totalizadora:

- a. Após a geração do relatório da consulta com os saldos de Restos a Pagar, foi elaborada uma planilha totalizadora para confrontar os saldos dos passivos a serem preenchidos nos templates de cada Unidade Gestora possuidoras de RPP a baixar por prescrição (nota de sistema).

3. Preenchimento dos Templates da Nota de Sistema:

- a. Foram preenchidas informações específicas nos templates, como Data de Emissão (31/12/20XX), UG Emitente, Tipo (Lançamentos Gerais), Mês de Lançamento (99 - Emissão), Observação (Cancelamento de Restos a Pagar Processados por prescrição), D/C (D para contas do passivo e C para 464110104), Conta Contábil, Valor do Item e Conta Corrente, conforme dados extraídos da consulta dos passivos.

4. Testes de Importação dos Templates:

- a. Os templates montados foram importados para o ambiente de teste do SIAFE-Rio para identificação de possíveis erros.
- b. Para o teste, a data de emissão nos templates foram ajustadas para a data de realização do teste (ex: 20/05/2025).
- c. O processo de importação incluiu a seleção de cada arquivo, geração de prévia e confirmação da importação.

- d. Após a importação bem-sucedida, a Nota de Sistema gerada e os lançamentos contábeis foram visualizados.

5. Atualização e Conciliação Final:

- a. Após os testes, a data de emissão nos templates serão atualizada para 31/12/2025 (data efetiva do cancelamento em produção).

O valor dos passivos nos templates são transferidos para a coluna de passivo da planilha totalizadora, o que resultou no zeramento automático da coluna de diferenças, indicando a conciliação dos saldos.

	A	B	C	D	E	F	G	H
1								
2		Sempre que atualizar as planilhas, atualizar o link de cada linha desta coluna.			LISUGSALDO Saldo da conta 632110101 - com empenho de 2020.			
3	UGs	Saldos linkados das Planilhas do Passivos		UGs	ABRIL		Diferenças	
4	010100	9.999,99		010100	9.999,99		0,00	
5	026100	9.999,99		026100	9.999,99		0,00	
6	036100	9.999,99		036100	9.999,99		0,00	
7	044100	9.999,99		044100	9.999,99		0,00	
8	045200			045200	9.999,99		-9.999,99	
9	053100			053100	9.999,99		-9.999,99	
10	070100			070100	9.999,99		-9.999,99	
11	100100			100100	9.999,99		-9.999,99	
12	123400			123400	9.999,99		-9.999,99	
13	123402			123402	9.999,99		-9.999,99	
14	123403			123403	9.999,99		-9.999,99	
15	123404			123404			0,00	

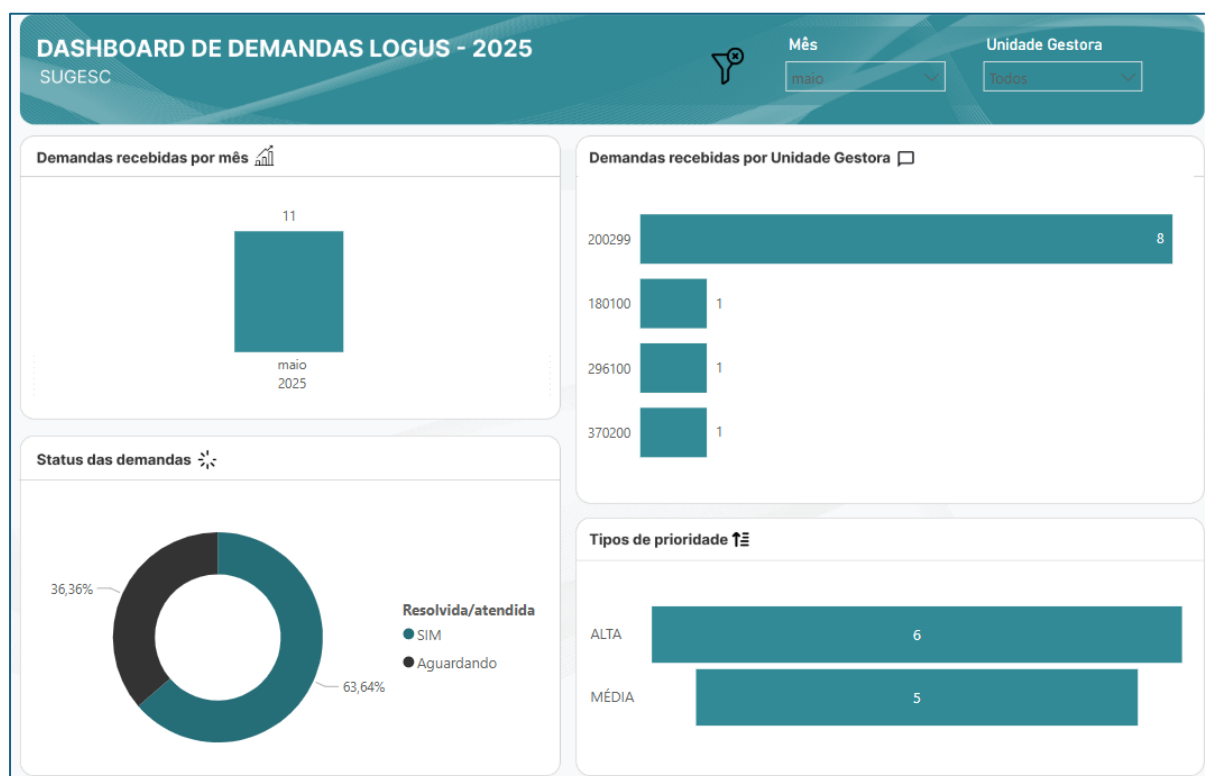
Para fins ilustrativos, exemplo de como é montada a planilha totalizadora para o confronto dos saldos que serão cancelados no final do exercício de 2025.

Este relatório demonstra o empenho da Coordenadoria de Integração e Suporte na execução precisa e sistemática dos procedimentos para o cancelamento de RPP prescritos, garantindo a integridade dos registros contábeis e liberando disponibilidades para inscrições de novos Restos a Pagar.

2.3.2 Solicitação de Demandas ao setor de T.I. da SEFAZ e a LOGUS

O Dashboard de Demandas LOGUS – 2025 visa apresentar um panorama das atividades desenvolvidas pela Coordenadoria de Integração e Suporte (CISSC), bem como uma análise do volume de demandas recebidas e solicitadas no mês de maio de 2025. O objetivo é

destacar a relevância e a proatividade da CISSC na gestão de processos críticos e no suporte operacional da superintendência.



Dados obtidos em 31/05/2025

No mês de maio foram abertas 11 demandas com o setor de TI/LOGUS, sendo que 8 foram demandas internas da SUGESC e 3 demandas externas solicitadas pelos órgãos. Sendo que 7 foram resolvidas e as outras 4 estão aguardando atendimento.

2.3.3 Demandas Recebidas por E-mail – Análise e Tratamento

A CISSC recebe demandas por meio do sistema de comunicação eletrônica, que ocorrem de forma esporádica, abrangendo diversas solicitações relacionadas aos processos contábeis, orçamentário, financeiros e fiscais. Esses e-mails são fundamentais para a identificação de necessidades, resolução de dúvidas e acompanhamento das atividades inerentes à gestão dos sistemas contábeis.

A análise criteriosa dessas demandas permite à CISSC garantir efetividade do suporte prestado, promover a melhoria contínua dos processos e assegurar a conformidade das informações tratadas.

No período em questão deste relatório, foram recebidas algumas demandas por e-mail relacionadas ao sistema SIAFE-Rio e outras operações contábeis.

Um exemplo foi um e-mail enviado em 04/05/2025, relatando um erro na carga dos autores das emendas em ambiente de produção, com a mensagem “ERRO: O Tipo do Autor não foi informado ou é inválido.” Após análise realizada pela CISSC no dia seguinte, foi identificado que o exercício contábil registrado estava incorreto na tela encaminhada (constava como 2023), sendo solicitada a confirmação da informação ao usuário para continuidade da resolução.

Além disso, em 05/05/2025, foram recebidos e-mails com o envio de arquivos solicitados referentes a LDE (antiga LME) e alterações estruturais envolvendo novas Unidades Orçamentárias (UO’s), demonstrando a variedade de demandas e a importância da comunicação para a gestão eficiente dos processos.

No dia 08/05/2025, a CISSC forneceu orientação à SEPLAG sobre o novo template para carga do Poder e Órgão (P.O.), referente ao envio dos arquivos para o exercício de 2026, reforçando o papel da coordenação no suporte e padronização dos processos.

Em 13/05/2025, a CISSC recebeu um e-mail sobre a transmissão do ato 910, que gerava uma nota de reserva (NR) devido à não identificação da Unidade Gestora Responsável (UGR). Para resolver o problema, a CISSC solicitou à SEPLAG o envio dos arquivos das ações atualizadas com as novas Unidades Orçamentárias (UO’s), possibilitando a transmissão correta do ato no mesmo dia.

A CISSC reforça seu compromisso com a análise detalhada e o acompanhamento das demandas recebidas por e-mail, garantindo a agilidade e a precisão nas respostas, fundamentais para o bom funcionamento dos sistemas e a conformidade das informações contábeis.

2.3.4 Ajustes nos Relatórios RREO, RGF e Matrizes para o Ranking

Após a confecção e ajustes da DCA (Declaração de Contas Anuais) pela equipe SUDEC, e sua posterior entrega em 30 de abril, realizamos uma análise completa do ranking. Os dados já estavam atualizados na API da Secretaria do Tesouro Nacional (STN), incluindo os ajustes solicitados nas dimensões D2_00030, D2_00031, D2_00032, D2_00034 e D2_00058.

Logo em seguida, com o término do 38º CTCONF (Conselho Técnico dos Contadores Públicos), realizado nos dias 5 e 6 de maio, a STN informou que grande parte das novas verificações estaria relacionada ao cruzamento de informações com o Portal da Transparência, especificamente no que diz respeito às Emendas Parlamentares.

Diante disso, iniciamos uma análise em nossos demonstrativos para verificar a existência dessas informações e identificar quais estados as divulgam. Após essa análise, realizamos as correções necessárias referentes às Emendas Parlamentares (individuais e de bancada) nos anexos do RREO (Relatório Resumido da Execução Orçamentária) e RGF (Relatório de Gestão Fiscal), com o objetivo de retificar os dados no SICONFI.

Além disso, foram feitos ajustes em todas as matrizes de 2024 (incluindo os doze meses e a matriz de encerramento). Esses ajustes precisaram ser concluídos até o dia 13 de maio, data limite para acertos do ranking.

Como resultado, o estado ficou com a seguinte situação preliminar em relação aos erros do ranking para os dados de 2024:

Segue a Análise Ranking SICONFI pelos Arquivos Excel do ERJ - Ano 2024

MJ

Marcelo Jandussi Walther De Almeida

Para Marcelo Jandussi Walther De Almeida

Responder

Responder a Todos

Encaminhar

qua 07/05/2025 16:21

Se houver problemas com o modo de exibição desta mensagem, clique aqui para exibi-la em um navegador da Web.

Prezados,

Até a avaliação de 2023, o ranking SICONFI possui um total de **153 dimensões**. Destas, **16 dimensões** (da D1_01 à D1_16) não estão sendo analisadas.

Portanto, a análise atual abrange **137 dimensões**.

Esta análise específica considera um total de **134 dimensões**, faltando configurar a análise para apenas **3 dimensões**:

Dimensões pendentes de configuração: D3_00012, D3_00013, D3_00026.

Erros Encontrados na Análise do Ranking SICONFI:

Dimensão	Resposta	Descrição da Dimensão	OBS
0 D1_00020	ERRO	Verifica a quantidade de matrizes com SI <> do SF da MSC do mês anterior	Cada MSC vale 1/12 - Erros: 2 - Pontos: 0.83
1 D1_00025	ERRO	Verifica a quantidade de matrizes com contas dos grupos 2111, 2112, 2113, 2114, 2121, 2122, 2123, 2124, 2125, 2126, 213, 214, 215, 221, 222, 223 cujo saldo final está com natureza diferente da padrão do PCASP Estendido	Cada MSC vale 1/13 - Erros: 2 - Pontos: 0.85
2 D3_00010	ERRO	Verifica a Igualdade da Receita Corrente Líquida (RCL) no Anexo 01 do RGF de todos os poderes/órgãos	Demonstrativo da Despesa com Pessoal do RGF (Anexo 1) de Todos os poderes/órgãos
3 D3_00017	ERRO	Igualdade entre os Restos a Pagar (Processados e Não-Processados) Pagos no Exercício	Anexo 6 do RREO e Anexo 7 do RREO
4 D3_00027	ERRO	Verifica a igualdade entre Dotação atualizada, Despesas Empenhadas e Despesas Liquidadas	Anexos 1 e 6 do RREO
5 D3_00028	ERRO	Verifica a igualdade no total das "Receitas Realizadas"	Anexos 1 e 6 do RREO
6 D4_00028	ERRO	Disponibilidade de Caixa Bruta do Anexo 5 do RGF deve ser menor ou igual a Caixa e Equivalentes (111), do Anexo I-AB, da DCA	RGF 5 e DCA AB
7 D4_00035	ERRO	Disponibilidade de Caixa Bruta do Anexo 5 do RGF deve ser menor ou igual a Caixa e Equivalentes (111), da Matriz de Encerramento	RGF 5 e MSC ENCERR

2.3.5 Ajustes no Código para Análise de Dados da API da STN

Após concluir a análise do ranking utilizando arquivos Excel, aprimoramos e ajustamos o código Python responsável pela análise do ranking via dados diretamente da API da STN (Secretaria do Tesouro Nacional). As melhorias abrangeram tanto a lógica de extração e armazenamento dos dados quanto as análises das dimensões do ranking.

Como forma de validar essas mudanças e melhorias, realizamos as extrações de outros estados, como Goiás, Rondônia, Tocantins, Mato Grosso do Sul e Espírito Santo, a fim de conferir a lógica na alteração e inclusão das dimensões.

2.3.6 Criação de Novas Verificações para a Consulta Pública do Ranking

Em 21 de maio, a Consulta Pública sobre as novas verificações a serem realizadas nos demonstrativos contábeis e fiscais foram disponibilizadas. O objetivo é a produção do Ranking da Qualidade da Informação Contábil e Fiscal no SICONFI em 2025, utilizando dados de 2024.

As verificações considerarão as Declarações das Contas Anuais (DCAs), os Relatórios Resumidos das Execuções Orçamentárias (RREOs do 6º Bimestre), os Relatórios de Gestão Fiscal (RGFs do 3º quadrimestre e 2º semestre) e as Matrizes de Saldos Contábeis de 2024 de estados e municípios brasileiros.

O prazo para participação na consulta pública ficou de 21 de maio de 2025 a 15 de junho de 2025, podendo ser acessada através do link: [Consultas Públicas — Tesouro Nacional](#).

No resultado prévio disponibilizado pela STN, das 26 novas dimensões previstas a serem criadas pela consulta pública, em 9 o ERJ tem previsão de perder pontos.

D1_00038	0,08	Quantidade de MSC com contas de previsão e execução orçamentária com saldos invertidos.	MSC
D2_00090	0,00	Verifica a relação entre o valor de ajuste para perdas dos "Demais créditos e valores a curto e longo prazo" e suas contas principais. Se há valores para créditos a receber, deve haver valor de ajustes de perdas respectivos, então, estas rubricas não podem estar zeradas.	DCA: ANEXO I - AB
D2_00096	0,00	Verificar se o valor total transferido pela União por meio de emendas parlamentares individuais é menor ou igual ao valor total de receitas decorrentes dessas emendas registrados pelo ente.	* Relatório de Transferências da União * MSC de Dezembro
D2_00098	0,00	Verificar se o valor total transferido pela União por meio de emendas parlamentares de bancada é maior ou igual ao valor total de receitas decorrentes dessas emendas registrados pelo ente.	* Relatório de Transferências da União * MSC de Dezembro
D3_00029	0,00	O valor da linha de dedução "Parcela dedutível referente ao piso salarial do Enfermeiro, Técnico de Enfermagem, Auxiliar de Enfermagem e Parteira (ADCT, art. 38, §2º)" deve ser menor ou igual a 90% do somatório dos valores informados na MSC Agregada mensal	RGF - ANEXO-1 MSC de Dezembro
D3_00030	0,00	Verificação de igualdade entre o total de receitas previdenciárias, Anexo 4 com o Anexo 6 do RREO	RREO - ANEXO - 4 RREO - ANEXO - 6
D3_00031	0,00	Verificação de igualdade das despesas previdenciárias, comparando o Anexo 4 do RREO e o Anexo 01 do RGF	RREO - ANEXO - 4 RGF - ANEXO-1
D3_00034	0,00	Verificação de igualdade de Reserva do RPPS entre os anexos 1, 4 e 6 do RREO.	RREO - ANEXO - 1 RREO - ANEXO - 4 RREO - ANEXO - 6
D3_00036	0,00	Verificação dos valores informados no total das despesas primárias do RPPS, Anexo 4 com o Anexo 6 do RREO	RREO - ANEXO - 4 RREO - ANEXO - 6

2.3.7 Análise e envio da Matriz de Abril de 2025 e retificação das matrizes de janeiro a março/25.

Em relação ao trabalho da matriz de abril de 2025, aguardamos a divulgação da consulta pública do dia 21/05/2025 para iniciar o trabalho. Após a liberação, foram realizados os ajustes nas matrizes de janeiro a março (retificação no SICONFI) e a análise e conferência da matriz de abril.

Seguem os ajustes no mapeamento para a Matriz de Abril:

- Acerto de depara

Precisamos ajustar nosso DEPARA da Regra de Mapeamento 53.

Temos conta de Natureza Devedora do nosso PC indo para uma conta de Natureza Credora do PCASP

Regra de Mapeamento

Propósito: MSC (Siconfi) - Plano de Contas
Estrutura Origem: [Selecionar] Regra Encadeada: 53 MSC (Siconfi) - Plano de Contas
Data de início da vigência: [Selecionar] Estrutura Destino: [Selecionar] Data do fim da vigência: [Selecionar]

Itens

Classificação Padrão	Descrição
34.165	105-Conta de Extração, 522190209 - (-) REDUÇÃO
34.167	105-Conta de Extração, 522190301 - ACRESCIMO
34.173	105-Conta de Extração, 522190609 - (-) REDUÇÃO - RJ

Classificação Destino

Código	Prioridade	Tipos	Condição	Classificação Destino
34.165	7.503	Por Classificação	[(105-Conta de Extração, 522190209 - (-) REDUÇÃO)]	[(602-Conta Contábil Siconfi, 522190209-522190209 - (-) REDUÇÃO)]
34.167	7.505	Por Classificação	[(105-Conta de Extração, 522190301 - ACRESCIMO)]	[(602-Conta Contábil Siconfi, 522190209-522190209 - (-) REDUÇÃO)]
34.173	7.511	Por Classificação	[(105-Conta de Extração, 522190609 - (-) REDUÇÃO - RJ)]	[(602-Conta Contábil Siconfi, 522190209-522190209 - (-) REDUÇÃO)]

- Criação de mapeamento no complemento fonte

Visualizar Regras de Mapeamento

Administração > Estrutura Classificatória > Regras de Mapeamento > Visualizar Regras de Mapeamento

Dados Gerais

Id: 54

Propósito: MSC (Siconfi) - Complemento Fonte

Regra Encadeada: []

Estrutura Origem: []

Estrutura Destino: []

Data de início da vigência: []

Data do fim da vigência: []

Mapeamentos | Classificação Padrão | Descrição

Filtro

Código	Prioridade	Tipo	Condição	Classificação Destino
36.901	14	Por Expressão	[FONTE].[CÓDIGO] = 706	[903-Complemento de Fonte - Siconfi, 3110-3110 - Identificação das Transferências da União decorrentes de emendas parlamentares individuais]

2.3.8 Participação em Cursos, Seminários e Ações de Capacitação da Coordenação:

- Seminário "Inteligência Artificial e Ciência"

Data: 19 de maio de 2025

Local: Auditório SEPLAG - Av. Erasmo Braga, 118, 10º andar - Centro, Rio de Janeiro.

- Seminário de Contabilidade Aplicada ao Setor Público

Data: 28 e 29 de maio de 2025

Local: Auditório do Espaço Cultural Humberto Braga - Edifício Anexo TCE-RJ (Praça da República, 54/56 - Térreo), Rio de Janeiro.

- Curso de Segurança da Informação:

Data: 07 de maio de 2025

Local: EFAZ/SEFAZ

- Curso de Excel básico e Intermediário.

Data: 26/05/2025 a 30/05/2025

Local: EFAZ/SEFAZ

- Cursos ministrados pela Coordenação: Treinamento Flexvision 3.0

Data: 14/05/2025 a 16/05/2025

Local: EFAZ/SEFAZ

3. Considerações Finais

Em síntese, as atividades descritas refletem as principais ações executadas pela Superintendência de Gerenciamento dos Sistemas Contábeis no mês de maio de 2025. O conjunto de iniciativas aqui apresentado demonstra o compromisso contínuo com a eficiência, transparência e integridade na gestão dos sistemas contábeis, promovendo avanços significativos nos processos internos e fortalecendo a governança institucional.

Destaca-se, ainda, o empenho das equipes envolvidas na condução das demandas, evidenciando o alinhamento estratégico com os objetivos organizacionais e com as diretrizes estabelecidas para o período em questão.

Rio de Janeiro, 10 de junho de 2025.

Celso Borba de Brito

Superintendente de Gerenciamento dos Sistemas Contábeis - SUGESC

Subsecretaria de Contabilidade Geral do Estado